



repr@med

您的私人备孕指南

repromed.co.nz

欢迎辞

您好, 欢迎来到Repromed。

作为新西兰领先的生育诊所之一, Repromed为您提供最专业和个性化的护理, 助您早日喜得贵子。我们深知, 生育治疗令人望而生畏, 且涉及敏感话题, 因此我们注重提供清晰而务实的信息, 帮助您充分了解治疗过程中的每一个环节。我们在治疗过程中始终尊重您的隐私, 并维护您的文化与个人价值观。

Repromed团队全体成员精诚合作, 运用专业知识和技能, 提供暖心周到的服务。我们致力于制定个性化治疗方案, 充分契合您的情感和生活方式需求, 专注于为复杂病例提供治疗方案选项。

我们的专家在生殖医学领域拥有丰富的临床经验、深厚学术资质和丰硕研究成果, 获得国内外广泛认可。我们拥有一支高素质、经验丰富的医疗专家、胚胎学家、护士和咨询师团队, 他们定期出席国际会议并发表演讲, 以确保Repromed始终处于世界顶尖技术的前沿。

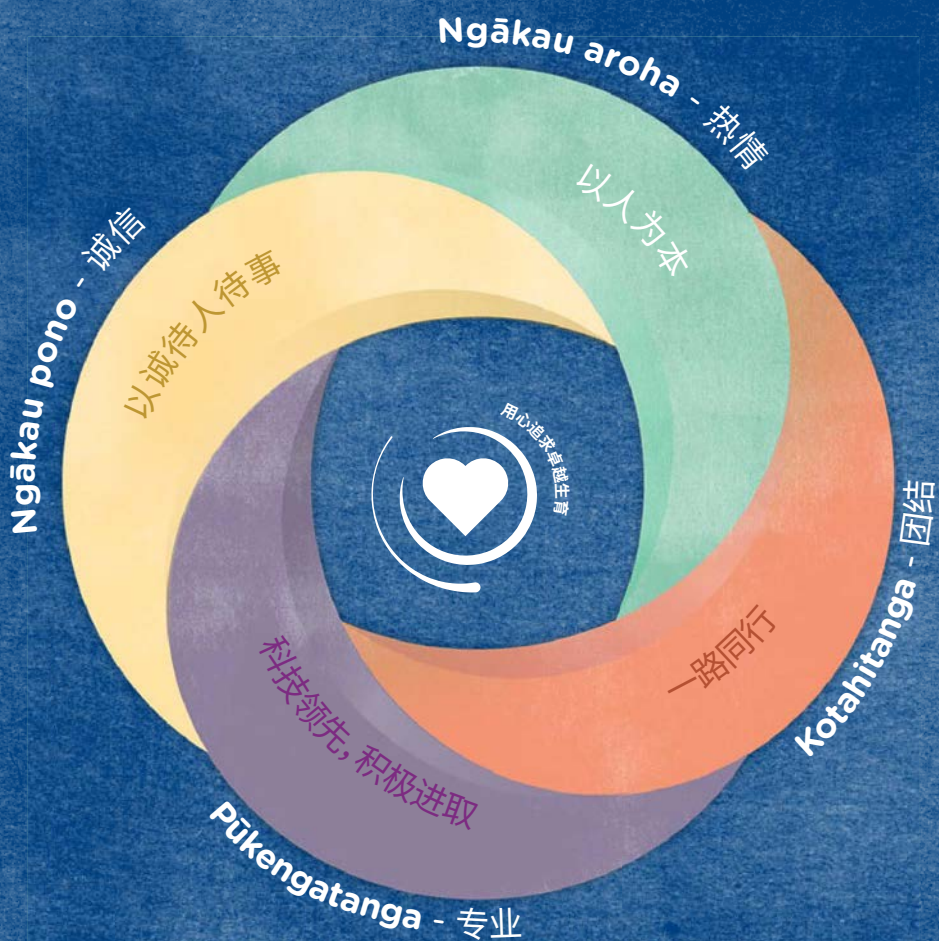
凭借安全医疗与持续质量改进, 我们已获得多项认证, 包括《NZS 8134 Ngā Paerewa健康与残疾服务标准》的GlobalMark认证、生殖技术认证委员会(RTAC)认证与Rainbow Tick认证。

Repromed以独特优势为您服务 - 发自内心的满腔热忱与厚积薄发的专业实力相结合。凭借这一优势, 我们将不遗余力地帮助您开启生育之旅。

谢谢大家,
Devashana Gupta医生
医学总监



我们的价值观



目录

我们的团队和联系信息	1
知情同意书与付款方式	5
检查	7
准备接受治疗	9
关于精子	12
治疗类型	
- 宫内人工授精 (IUI)	15
- 体外受精 (IVF)	24
- 冷冻胚胎移植 (FET)	42
治疗的潜在风险和副作用	46
术语表	49



简介

Repromed之旅的预期收获

本备孕指南将帮助您全面了解治疗选项，确保您做出明智的生育治疗决策。

我们深知，您将在治疗过程中会产生许多疑问，欢迎随时联系Repromed专业团队。您可以通过官网repromed.co.nz或社交账号@repromedNZ，获取最新治疗资讯和行业动态，了解来自就诊者的真实体验。

Repromed欢迎并重视所有就诊者。我们是新西兰首家获得Rainbow Tick认证的生育专科诊所。该认证是新西兰政府推行的质量认证体系，旨在确保医疗机构真正接纳并尊重性别多样性。

温馨提示：本备孕指南末尾附有专业术语表，帮助您轻松理解所有陌生的专业术语。这份贴心指南将全程陪伴，助您顺利完成备孕过程。



我们的团队



治疗期间，一支专门治疗团队将全程陪伴您完成治疗周期。下面为您介绍团队成员及其职责。

医生

我们的生育专家拥有丰富经验，擅长诊断生育问题，致力于为您推荐最佳治疗方案。我们态度亲切，提供灵活约见，包括一些夜诊服务。

何时与我们会面

- 首次专科医生约见、复诊约见和导诊约见。
- 在进行任何生育程序（例如超声波扫描、取卵、睾丸活检或胚胎移植）期间。
- 您在约见期间接受的任何检查得出结果后，我们都会通过电邮与您联系。

您将主要通过护理团队与我们联系。如果您有任何问题或担忧，需要医生处理，请致电护士或发送电邮，护士将转告我们。我们将在48小时内回复您的问题。

护士

在接受Repromed生育治疗的每一个阶段，我们都会为您提供个性化支持。我们将帮助您获取重要信息，顺利完成治疗周期，任何时候都是您的不二选择。

何时见面或收到信息

- 与医生约见后的导诊约见期间。
- 在药物注射培训课程期间。
- 在您预约治疗时。
- 接受超声扫描之后。
- 取卵之后，我们将为您介绍接下来的治疗说明。
- 您接受随诊约见/周期复查约见后，我们将检查您的健康状况，并及时提供最新信息。
- 在人工授精当日。

胚胎学家

我们是一支专业科学家团队，专门从事卵子、精子的培育和胚胎生成。实验室建立了经过严格管控的科研环境，使用高端设备精心培育珍贵胚胎。我们的质量控制体系与身份交叉核验体系每年接受认证，确保始终遵循最高国际标准。胚胎学家团队汇聚国内顶尖专家，持续为您提供位于循证科学前沿的技术支持。

何时与我们会面

- 治疗前精液分析。
- 精液样本制备当日。
- 在取卵当日，我们将为您介绍实验室将要实施的方案。取卵之后，我们会为您介绍最新信息，帮助您了解卵子和精子的质量及数量情况。
- 取卵后6天内，我们会定期致电，为您介绍受精情况、胚胎发育和可能的胚胎冷冻选项。
- 第6天后，我们将通过电邮为您发送实验室总结，以便您记录胚胎培养结果。如有任何疑虑或问题，欢迎您通过电话或电邮与我们联系。我们尽力在24小时内通过语音邮件和电邮回复。

接待

我们随时满足您的所有需要。力争在您方便的时间预约最符合需求的医生。我们认真对待您的电话咨询，并为您转接至最专业的工作人员。

何时与我们交谈

- 您咨询问题时的第一个联系点。
- 约见医生或咨询师后。
- 到诊所赴约和治疗时。
- 对您的账户产生疑问时。



联系信息




接待

	工作时间 工作日上午8.30 - 下午5点 周末上午9点 - 下午1点
	电话 0800 483 105 或09 524 1232
	电邮 info@repromed.co.nz

账户

	电话 09 524 1232, 并选择“预约和一般咨询”选项
	电邮 info@repromed.co.nz

护士与医生

	工作时间 工作日上午9点 - 下午4.30 周末上午10点 - 下午1点
	电话 09 524 1232, 并选择“护理”选项
	电邮 nurses@repromed.co.nz



实验室

	工作时间 工作日上午10点 - 下午3点
	电话 09 524 1232, 并选择“实验室”选项
	直拨电话 09 524 1231
	电邮 labs@repromed.co.nz

咨询师

	工作时间 工作日上午8.30 - 下午5点 周末上午9点 - 下午1点
	电话 0800 483 105 或09 524 1232
	电邮 info@repromed.co.nz

就诊者反馈与投诉

	电话 0800 483 105 或09 524 1232
	电邮 quality@repromed.co.nz

就诊者反馈调查



联系信息

非工作时间紧急联系人

如发生紧急医疗事件，请联系附近医院的急诊部门，或拨打111。

如出现剧烈疼痛或出血，请立即前往医院急诊部门，并在工作时间内联系Repromed护士，告知情况。务请随身携带我们开具的出院证明，以便医院人员了解您近期接受的治疗，并联系Repromed确保治疗连续性。

如果您在门诊工作时间以外遇到与治疗相关的紧急问题，请致电09 524 1232。您将通过语音留言获取值班医生手机号码。

卵巢过度刺激综合征

如果您担心出现卵巢过度刺激综合征，在工作时间请立即联系护士，他们将为您安排验血以协助确诊。适当休息和休假，可帮助您避免住院治疗。若在非工作时间出现症状，请拨打总机电话09 524 1232，系统将为您转接至Repromed值班医生。

非工作时间急性心理健康联系方式

成人心理健康危机团队

如果在奥克兰城区出现心理健康紧急情况，请拨打0800 800 717。

其他地区请查看本地地区医管局心理健康危机团队网站，了解联系方式。



知情同意书与 付款方式



知情同意书: 做出明智的治疗决策

接受治疗是一个复杂过程, 需要您在开始之前对几个关键方面做出决定。为了做出这些决定, 您有必要充分了解相关流程、风险和成功率。我们将为您提供相关信息, 在签署知情同意书之前, 您将有大量机会提出问题。

所有就诊者均需签署统一格式的知情同意书。知情同意书最长有效期为12个月, 适用于此期间内的所有治疗周期。但不包括与供体相关的治疗形式, 每个单独疗程均需签署同意书。开始治疗之前, 伴侣双方(如适用)必须在Repromed工作人员见证下签署知情同意书。如涉及其他问题, 例如使用捐赠精子、捐赠卵子、捐赠胚胎或代孕, 您还需要签署涵盖这些特殊情况的补充知情同意书。对于已签署的所有知情同意书, 您都有权获取其副本。

每个治疗周期开始之际, 医生都会与您讨论治疗管理方案。此外, 您还需要签署《护理合同》, 确认已了解根据《NZS 8134 Ngā Paerewa健康与残疾服务标准》, 认可我们根据相关法律和监管要求, 向其他医疗保健提供商及外部审计机构共享您的信息。

Repromed还需要向澳大利亚和新西兰辅助生殖数据库 (ANZARD) 报告治疗结果。我们收集的信息将存储于您的Repromed记录之中, 并与ANZARD共享。

备注

您需要在登记当天或最晚在治疗周期第1天之前填写知情同意书, 并提交给护士。

要点须知

查阅自己的健康记录
作为就诊者,您有权获取自己的健康记录副本。如需索取记录,包括您自己的记录或第三方记录,您需要签署信息披露同意书。我们至少需要10个工作日提供健康记录副本。

付款方式

可以登录Repromed网站查看约见和治疗费用,此类信息属于备孕指南包的一部分,将在您首次就诊时提供。

一旦您决定接受相关治疗,工作人员将与您讨论费用详情。您可以选择在做出决定之前、提出有关治疗的问题时或之后的任何时间这样做。

治疗费用每年4月1日更新,但如有更改,恕不另行通知。

备注

治疗药物发放后将无法退回或退款。

付款时间

- 发票:我们将在治疗周期开始后的第2天开具发票。
- 付款:您应在治疗周期第6日之前全额支付发票金额。
- 请在约见当天支付医生就诊费。
- 请在领取药品时支付所有药品发票金额。
- 请注意,如果您在外部机构或外地接受超声扫描检查,则Repromed治疗费用不包含此类费用,相关提供商将直接为您开具发票。

如果您在支付费用时遇到任何问题,请致电09 524 1232,联系行政/会计部。

取消治疗退费

如果在治疗期间的某个时间点终止(或取消)治疗,您可能会获得部分退款。可通过费用表和网站查看常见退款额。

要点须知

我们接受Gem Visa支付,您可以选择18个月分期免息支付生育治疗费用。支付方式需遵守贷款条件,请访问官网“治疗与费用”页面以了解详情,也可联系接待团队。

关于如何开启Repromed之旅,可以通过知情同意书、就诊者信息表及官网 repromed.co.nz/current-clients 获取所有信息。

检查

开始治疗之前，您需要接受几项检查。



1 通过抗缪勒管激素验血来检测卵子储备

为确定卵巢储备及对卵巢刺激的反应，我们建议所有25岁以上女性都进行抗缪勒管激素验血。抗缪勒管激素是一种卵巢分泌的激素，能够大体反映出卵子储备量。如果抗缪勒管激素显著高于正常范围，提示您可能存在卵巢过度刺激风险。医生通过抗缪勒管激素检测来确定治疗所需的促卵泡生成素的剂量，为您量身定制最佳促排卵方案，医生还可根据检测结果制定具体措施，降低卵巢过度刺激风险。

备注 抗缪勒管激素血检需要额外收费。

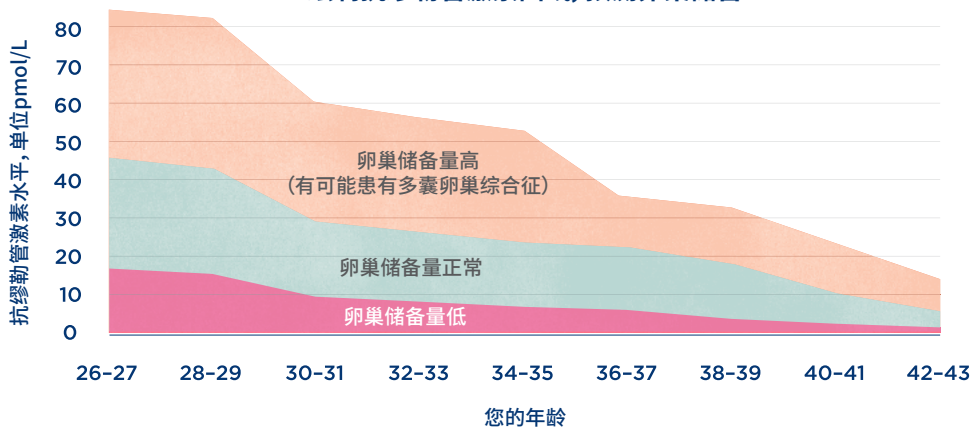
您可以在月经周期的任何时间点检测抗缪勒管激素水平，常用单位为 pmol/L 。

下图帮助您绘制检测结果，查看您的抗缪勒管激素水平范围。例如：如果您今年30岁，抗缪勒管激素水平为 50 pmol/L （橙色范围），则表明您可能存在多囊卵巢综合征，需要减少刺激卵巢的促卵泡生成素剂量。如果您今年35岁，抗缪勒管激素为 22 pmol/L （绿色范围），则抗缪勒管激素水平属于正常范围，医生可能会开具中等剂量的促卵泡生成素。而抗缪勒管激素为 4 pmol/L （红色范围）的38岁就诊者，则需要更大剂量的促卵泡生成素，以优化卵巢对刺激药物的反应。

要点须知

您需要在治疗前接受涂片检测。

绘制抗缪勒管激素曲线, 预测卵巢储备



2 输卵管检查: 子宫输卵管造影 (HSG)

精子需要通过输卵管到达排卵时释放的卵子, 为顺利完成这一过程, 输卵管必须保持通畅。有时, 感染造成的瘢痕组织会导致输卵管堵塞。在进行宫内人工授精治疗之前, 需要进行子宫输卵管造影, 以确保输卵管畅通正常。这项检查由私立或公立医院放射科的医师进行, 大约需要45分钟。医师将一根细管经宫颈插入子宫, 向输卵管注入造影剂。通过X射线观察造影剂在输卵管内的流动情况, 然后由放射科医师评估是否有任何阻塞。请注意, 如检测到输卵管阻塞, 可能无法为您实施宫内人工受精。

3 验血筛查

为确保新生儿健康, Repromed还需要对伴侣双方进行传染病、免疫状况和其他验血筛查, 以了解配偶双方的生育能力。

在开始治疗之前, 医生将安排乙肝、丙肝、艾滋病毒、梅毒、风疹、麻疹和甲状腺等验血。通过这些检测, 您有机会了解到自己或伴侣 (如适用) 此前未知的健康问题。在后续会诊中, 医生将与您详细讨论检测结果。如果传染病检测结果呈阳性, Repromed医生将亲自与您联系以讨论结果。请注意, 检测经常出现假阳性结果, 可能需要再次检测以确认结果。

如果出现真阳性结果, 这可能是一种法定报告疾病。如果您已知自己患有传染病, 则必须在健康问卷中说明, 以便我们在实验室采取额外预防措施来保护样本和工作人员。

准备接受治疗



做好准备:准备接受治疗

在接受治疗前后,您可以通过几种方式来调整健康习惯和生活方式,事实证明,这种调整有助于影响或提高受孕几率。(需要特别说明的是,当您得到转诊建议时,导致您不孕或生育能力下降的根本原因通常已超出您的控制范围。)以下是一些简单的调整建议,可以登录官网查看详细信息:repromed.co.nz/preparing-for-treatment

增强体能:健康的身体会助您一臂之力

对于公费治疗就诊者,女性体重指数(BMI)必须低于32,男性BMI则需低于40(请注意,这种分性别表述方式及标准由新西兰政府制定)。与正常体重人群相比,过瘦或过胖人群的怀孕率明显较低,而流产率较高。研究表明,肥胖会减少精子数量和结构,显著降低受孕几率,也会降低卵巢功能。

饮食:关注您的饮食

为提高受孕几率,您和伴侣(如适用)应尽量选择健康均衡的饮食。此类饮食将帮助您保持良好的整体健康水平,营养全面的食物能够显著提高生育能力。事实证明,富含抗氧化剂的食物有助于改善精子质量,减少自由基造成的损害。建议伴侣双方都选择富含抗氧化剂的健康均衡饮食,多吃水果和色彩鲜艳的蔬菜。

营养补充剂:提升健康水平

强烈建议您您在备孕期及孕期摄入足够的叶酸、碘和铁元素。很多食物天然含有以上营养素,但孕期对这些营养素的每日需求量将大幅增加。因此,我们可能会在治疗期间建议您服用营养补充剂,以确保摄入量充足。您可以登录网站,查看我们推荐的常见药物或补充剂清单:repromed.co.nz/preparing-for-treatment

锻炼:适度运动,强健身心

在治疗周期内,您可以保持规律的低强度运动。生育能力下降,加之后续治疗,都有可能增加您的压力水平,因此建议您进行瑜伽、日常散步、普拉提(低强度)、冥想和户外活动等锻炼。在治疗期间,无挡板篮球、足球或骑行等高强度运动有可能给身体带来较大负担。请关注身体反应,在运动时量力而行。如果对运动方案存在疑问,欢迎您随时向我们咨询。

避免消遣性兴奋剂和药品:给身体放假

您可以将备孕期视为怀孕训练时间。为提高受孕几率,建议您:

- 戒烟(包括电子烟)。
- 不要服用消遣性药品。
- 降低咖啡因摄入量,确保适度饮用。
- 尽可能减少饮酒。
- 开始服用新药物之前,请向医生咨询。

工作:平衡身心,减少压力

很多人询问,治疗期间是否应该考虑停止工作。我们的建议是,尽可能地避免任何令您感受到压力的活动。因此,如果您认为工作会给您带来压力,那么答案是肯定的。如果工作没有压力,那么您可以继续正常工作,同时避免任何不必要的压力。如果您正处于体外受精/卵胞浆内单精子注射治疗周期,那么您需要在取卵当天和次日请假,以促进术后恢复。

基因筛查

基因筛查是一种治疗前检测手段,用于筛查一系列常见的遗传性疾病,包括囊性纤维化(CF)、脆性X综合征(FXS)脊髓性肌萎缩症(SMA)。该检测需采集唾液样本,然后将样本送往澳大利亚进行检测,约两周后得出检测结果。如果医生认为有必要,或者您存在以上三种疾病的家族病史,医生将建议您接受此项检查。您最好接受这项检查,若结果显示存在相关遗传基因,那么您的伴侣(如适用)也需要接受检查。

情感支持:我们随时为您提供帮助

生育治疗具有不确定性,治疗过程可能令人承受压力,因此您有必要在治疗期间关注自己的情绪和身体状况。接受生育治疗期间,大多数人都会遭遇多种情绪,包括沮丧、悲伤、内疚和嫉妒。这些情绪可能非常强烈,甚至导致您对生活产生失控感,或感到孤立无援。在您与伴侣、朋友、家人和同事的关系中,这些情绪有可能给您带来压力。

我们认为,在整个治疗过程乃至整个生育之旅的每一个阶段中,了解您的情绪都将大有裨益。我们的资深咨询师将通过以下方式为您提供帮助:

- 了解治疗方案及其影响、提供应对策略和实用资源,帮助您做好治疗准备。
- 支持您克服困难,帮助您应对治疗对情绪的影响。
- 在您做出接受治疗 and 结束治疗等决策时给予支持。

要点须知

Repromed为所有就诊者提供咨询服务,大多数治疗周期(诱导排卵治疗除

外)都包含首次咨询。如果您正在接受体外受精/卵胞浆内单精子注射治疗,那么您的治疗费用已包含两次咨询服务。您可以直接联系前台工作人员预约咨询。如需紧急咨询,请联系护士协助安排约见时间。我们建议您使用这项服务,该服务也是自我护理的重要一环。欢迎您的家人参与咨询过程。

我们始终与您同在

整个治疗过程可能令人倍感漫长与煎熬,特别是叠加生物钟带来的压力。您希望迎来健康的宝宝,我们将帮助您稳步前行,静心感受每一步的积极成果,最终实现目标。世事难料,前进途中难免遇到意外状况。每一位Repromed团队成员都热衷于鼎力相助,随时准备倾听您的需求,共同应对前进道路上的各种挑战。

新西兰生育组织

新西兰生育组织是一家慈善机构,致力于帮助面临生育困难的新西兰人,为其提供资讯、支持与信心。该组织通过提供科普信息和视频、组织咖啡交流会、开展一对一辅导及举办专题会议等方式,帮助生育困难群体。在奥克兰地区,新西兰生育组织还设有多个互助小组,帮助您找到与自身经历高度共鸣的同道中人。

您可以免费加入新西兰生育组织。登录网站fertilitynz.org.nz或拨打0800 333 306,了解详情并加入该组织。

关于精子



让精子做好准备

您知道吗?精子需要约三个月的时间在睾丸中成熟,然后才能使卵子成功受精。

在此期间,身体状况有可能影响到精子质量。此外,在这三个月的成熟期内,如果您接触消遣性兴奋剂/毒品、某些药物和有毒化学物质(如溶剂和工业制剂),也有可能对精子的健康产生不利影响。尽量不要将手机放在裤兜内,不要将笔记本电脑放在膝盖上使用,以减少睾丸暴露于射频和电磁场的时间,避免影响精子功能。

在接受生育治疗之前和期间的几个月内,应尽量避免接触以上物质和行为,以提高成功受精几率。关于此类问题,如果您存在任何疑问或担忧,建议您与我们的医生讨论,尤其需要向医生说明您在过去90天内曾服用的药物或患过的疾病。

第一步:精液分析

在接受任何生育治疗之前,您都需要在 Repromed 实验室或 Awanui 实验室进行精液分析。这将确保所有专业测试都已进行,并且这些测试均按照世界卫生组织指南和严格的形态学测试进行。

下一步:节制生活

为取得最佳样本,我们要求您在治疗前两天内不要射精。若禁欲时间超过五天,可能导致样本中的死亡或老化精子增加,降低检测结果中活动精子的比例。如果禁欲时间不足两天,则有可能降低精子的整体浓度。

要点须知

请避免使用润滑剂,包括唾液和肥皂,因为这些物质会影响精子质量。在采集精液之前,请彻底清洗双手,以最大程度地减少污染的机会。

采集样本

对于接受治疗(不使用捐献精子)的就诊者,其伴侣需要在指定时间提供精子样本,接受体外受精/卵泡浆内单精子注射治疗的就诊者,通常需要在取卵后一小时内采集精子;接受宫内人工受精治疗的就诊者,通常需要在计划受精前两小时采集精子。

为了确保您的治疗获得最新鲜的精液样本,我们必须在取精后一小时内立即处理样本。大多数就诊者选择私人诊室取精,室内提供杂志、视频和无线网络。如果您居住在诊所附近(车程30分钟以内),且已与实验室人员沟通好时间,也可在家自行取精。

建议您在采集器皿中收集尽可能多的精液,因为最先射出的精子通常浓度最高。如果精液并不完整,请告知胚胎小组,以便团队全面考虑问题。

当天没有“取精成功”怎么办?

建议您在治疗前一天与护士或医生讨论可能影响采集精液的潜在困难,我们可以提供更多选项,帮助您轻松完成任务,例如:

- 您可以灵活选择约见时间。
- 如有必要,您的伴侣(如适用)可以陪伴您采集精液。如果需要通过性交采集精液,我们可以提供特殊避孕套,但需额外收费。
- 如果需要润滑剂,请与诊所工作人员商讨,他们将告知您哪些产品可以放心使用。
- 您可以在诊所以外采集样本,然后送至诊所。但样本的保存温度必须等于或略低于体温,并在采集后约半小时内送达诊所。请注意,必须使用诊所提供的无菌容器。
- 可以在治疗前冷冻精液,但解冻后精液质量有可能受损,而且并非所有样本都适合冷冻。建议您在治疗周期开始之前深入探讨这个问题。请注意,对于接受宫内人工受精治疗的人来说,这需要额外付费。

精液分析介绍

常规精液分析将测量精子数量、移动性(游动能力)、形态(精子细胞的形状和大小)、抗精子抗体,以及射精量和精液pH值。下一页的图表显示了精液评估标准及正常范围。

参数	说明	正常值
量	完整样本中的液体量	多于1.4毫升
浓度	每毫升精子数量	多于1600万/毫升
移动性	向前移动的精子百分比	多于30%
pH值	酸碱度	大于7.2
混合抗球蛋白反应检测	抗精子抗体检测	低于40%
严格形态	形态和结构正常的精子百分比	正常率大于或等于4%

在采集卵子或受精当天, 我的样本质量低于预期该怎么办?

如果精子质量低于预期, 我们有时会要求您在治疗当天提供第二份样本 - 第二份样本的质量通常会出現明显改善。

胚胎学家将在治疗当天对精液样本进行质量评估。如果您接受体外受精/卵泡浆内单精子注射治疗, 我们会在您返家前与您详细讨论最佳受孕方式(体外受精或卵泡浆内单精子注射)。在有些情况下, 我们可能会建议您调整治疗方案, 从体外受精转为卵泡浆内单精子注射或相反。经过充分沟通并征得您的同意后, 此类调整可能需要收取额外费用。对于接受宫内人工受精治疗的就诊者, 若因故未能受精, 您可能会获得部分退款。

精子基因检查精子DNA碎片检测(SCSA)

精子基因健康是确保胚胎正常发育的必要条件。然而, 常规精子分析检测无法在DNA链被分解成碎片(DNA碎片)的地方检测到精子。有证据表明, 精子中较高的DNA碎片率可能会影响到宫内人工受精、体外受精和卵泡浆内单精子注射的受孕几率, 导致较高的流产率。因此, 精子DNA检测能够帮助我们指导就诊者制定未来治疗方案。

要点须知

如果您的精子数量低, 我们通常可以通过显微注射技术(卵泡浆内单精子注射)找到可用的精子。如果未发现精子, 对于部分就诊者, 我们可在局部麻醉的情况下从睾丸中提取少量样本, 从中提取精子, 即睾丸取精术(TESE或TESA)。此类样本可在采集卵子当天新鲜使用, 也可进行冷冻, 以备后续使用。

我们深知, 这个过程非常个人化, 有时可能会很困难。如有任何问题, 请随时联系 Repromed。

备注

对于被诊断为精子相关不育症的就诊者, 我们的咨询师将随时为您提供支持和应对策略。

宫内人工受精 治疗和过程



您的治疗方案

您将与Repromed生育专科医生会面，医生将根据您的具体情况推荐治疗方案。随后，护士将与您进行导诊约见，介绍您选择的治疗方案，并详细说明验血、超声扫描、用药和治疗时间安排。开始治疗之前，您需要仔细阅读并签署知情同意书。在此过程中，护士将与您讨论详情。

卵巢刺激和监测

部分宫内人工受精周期需要使用卵巢刺激药物，以促进一个或多个卵子。有数种卵巢刺激药物可供选择，医生将根据您的月经周期特征选择最适合的药物。

下页表格详细说明了各种药物的作用机制，及其在三个常见的卵巢刺激阶段中的具体作用。请在治疗过程中参考此表。此表采用的颜色编码系统帮助您区分不同的治疗阶段，并与下页周期示意图中的内容相对应。

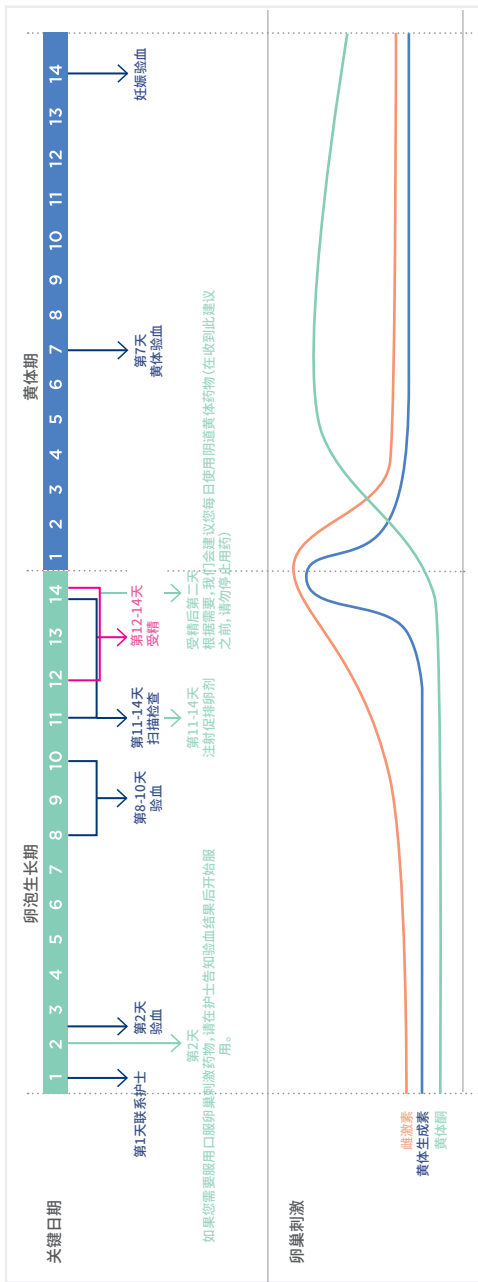
	刺激	触发	辅助
所用激素药物示例	<ul style="list-style-type: none"> • Letrozole • Clomiphene 	<ul style="list-style-type: none"> • Ovidrel (如需要) 	<ul style="list-style-type: none"> • Utrogestan (黄体酮) • Crinone (黄体酮)
药物作用	<ul style="list-style-type: none"> • 这些药物直接作用于卵巢, 刺激卵泡发育。它们模拟一种名为促卵泡生成素的天然激素。 	<ul style="list-style-type: none"> • 该药物促使卵泡启动排卵, 整个过程需要36个小时。 	<ul style="list-style-type: none"> • 这些药物有助于维持子宫内激素处于健康水平, 为胚胎植入做好准备, 还可以在需要时维持妊娠。
用药原因	<ul style="list-style-type: none"> • 在必要时刺激1-3个卵泡的生长。 	<ul style="list-style-type: none"> • 有助于精确确定受精时间。在此期间, 卵子将进入最后的成熟阶段, 为受精做好准备。 	<ul style="list-style-type: none"> • 有些人的黄体期孕酮水平可能较低, 需要通过这些激素来获得额外的支持。
用药方法	<ul style="list-style-type: none"> • 在治疗周期第2-6天或第3-7天口服片剂, 连续服用5天。 	<ul style="list-style-type: none"> • Ovidrel含有妊娠激素人绒毛膜促性腺激素(hCG), 直接作用于卵泡。 	<ul style="list-style-type: none"> • Utrogestan和Crinone均插入阴道 • Utrogestan - 每次施用两只阴道栓剂, 每日三次 • Crinone凝胶使用涂抹器给药, 每日一次

安排治疗时间

1. 与Repromed医生和护士会面, 了解治疗情况, 讨论开始时间。
2. 在计划治疗当月来月经第一天, 给护士发电邮。

3. 月经周期第一天的判断标准是, 中午12点之前出现持续性出血, 例如, 如果周六晚7点来月经, 那么周日就是月经周期的“第一天”。
4. 给护士发电邮时, 请注明您的全名、出生日期和电话号码。护士将会回电, 为您预约治疗。

宫内人工授精治疗周期概述



请注意,以上是针对宫内人工受精的简要介绍。您将收到根据个人具体需求量身定制的治疗方案。

这张图概括介绍了在治疗周期内,您的身体在28天月经周期中的变化情况。在治疗周期内,各种检查和治疗手段叠加在一起,从中可以了解各种治疗的时间范围和阶段。宫内人工受精周期可以分为三个阶段:

1. 卵泡生长期约12天。
2. 触发后排卵期为36小时。
3. 黄体期约12天,整个周期为28天。

治疗周期与普通月经周期的主要区别在于,我们将通过验血和超声扫描来监测卵泡生长情况,从而预测排卵时间,或注射促排卵剂刺激排卵。通过这种方式,我们能够精准安排人工受精时机,确保受精与排卵同步。部分接受宫内人工受精治疗的就诊者,会在治疗周期的第2天至第6天(共5天)使用卵巢刺激药物,促进1-3个卵泡的发育。

治疗周期, 循序渐进

天数	宫内人工受精治疗过程	您需要做什么
1	月经第一天(中午前完全来潮)通过电邮预约治疗 nurses@repromed.co.nz 请注明您的全名、出生日期和电话号码, 护士会给您回电确认详情, 并为您预约。	电邮 nurses@repromed.co.nz
2-6	如果您要服用卵巢刺激药物(克罗米芬或来曲唑), 那么今天您将开始服用这些药物, 持续5天。 请在晚上服用。	服用卵巢刺激类药物时请遵循护士指导, 护士会通过电话、短信或电邮为您登记。
10-12	监测您的卵泡发育, 将从验血测量雌激素和黄体生成素开始。我们的团队每日下午审查验血结果, 并制定第二天的治疗方案。 护士将在下午与您联系, 告知验血结果, 并介绍下一步治疗措施。	请遵循护士指示, 按时验血。
10-14	如果雌激素水平表明卵巢内存在卵泡, 我们将进行超声波扫描, 监测卵泡大小和数量。根据超声扫描和验血结果, 我们将通过以下方式优化及规划人工受精: a) 结合验血结果观察排卵情况, 或 b) 注射促排卵剂, 刺激排卵。	如有需要, 请在规定时间内注射促排卵剂。

表格续下页

天数	宫内人工受精治疗过程	您需要做什么
授精日	实验室在人工授精前两小时开始准备精子。在Repromed, 授精通常由一名护士完成, 其操作过程与涂片检查类似。医生可能会建议您服用黄体支持药物, 以提高子宫内激素水平, 促使胚胎着床(如有需要)。	您的伴侣需要在预计人工授精前两小时提供精液样本, 可以提前两小时在家, 也可以直接在诊所提取。 请在预计授精时间前往Repromed, 膀胱保持部分充盈。按照医生建议服用黄体支持药物。
授精后第7天	在黄体期的这个阶段, 黄体酮应该达到一定的水平, 证明卵巢已经排卵, 并为子宫内膜提供支持。可以通过验血来测量黄体酮水平。	请按护士指示验血, 测量黄体酮水平。
授精后14天	这一天将确认您是否成功怀孕。如未怀孕, 您可能已有出血现象。如果消息不太好, 您可能需要咨询师的支持。	按照护士指示进行验血。提前规划接收此类消息的方式、时间和地点。
如果您成功怀孕	Repromed将通过验血来监测您的怀孕情况, 直至第7周, 随后将进行一次超声波产检, 检查胎儿心跳。此后您将转诊至您选择的首席产科护理师(LMC), 由其继续进行妊娠监护。因此, 请尽早确定护理师人选, 不要等到7周产检之后。	请遵循护士指示。 在接受7周产检之前, 请确定一位产科护理师, 因为产检后您将不再接受Repromed的护理。
如果没有怀孕	在条件允许的情况下, 您可能会直接进入下一个治疗周期。护士会根据Repromed医生的建议, 与您讨论是否进入下一期治疗, 每一轮治疗通常包括三个周期。在三个宫内人工受精治疗周期后, 如果仍未怀孕, 您将获得一次免费的周期评估约见, 讨论后续方案。	在此困难时期, 护士会询问您是否需要咨询师的帮助。

治疗

监测您的治疗周期,了解身体对刺激性激素的反应

我们将安排验血和阴道超声扫描来监测您的周期以及对您可能服用的任何卵巢刺激药物的反应。卵泡在生长过程中将产生雌激素,可以通过验血来测量雌激素水平。我们预计,雌激素水平的变化与卵泡的数量和大小相关。平均每个周期需要接受3-7次验血,可能进行一次超声波扫描。

超声波扫描需要使用一只小型超声探头,视需要可在探头上覆盖避孕套或不含乳胶的手套,将探头置入阴道,通过超声波成像探测卵巢卵泡的数量和大小。检查时需要排空膀胱。超声波扫描通常只需要几分钟。第二次扫描或触发剂扫描必须在 Repromed 进行,不能在外地进行。

Repromed 临床工作人员每天中午开会,讨论验血和扫描结果,决定是否调整药物剂量,及确定治疗时机。如果医嘱或方案发生变化,护士将在当天下午早些时候与您联系,否则继续执行商定的医嘱或方案。

黄体期

医生可能会建议您服用药物来提高孕酮水平,改善子宫内膜,促进胚胎着床,不过宫内人工受精周期很少需要这样做。受精后7天将进行验血,以检测孕酮水平。护士会告知您是否确认排卵。

准备精液样本

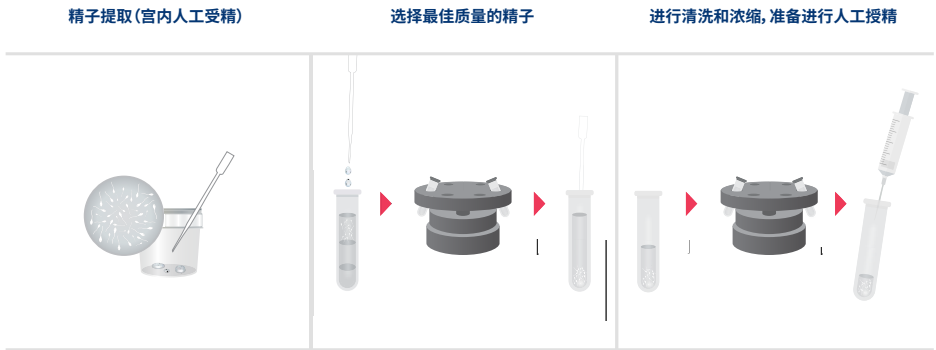
采集精液样本

大多数宫内人工受精周期都使用当天提供的新鲜精液。不过,如果伴侣提取精液时遇到困难,或在指定时间不在国内,也可选择使用备用的冷冻精子。对于接受宫内人工受精治疗的就诊者,其伴侣需要在禁欲1.5至2天后,在 Pepromed 私密房间提取精液样本(参见前文关于精子部分)。

实验室准备用于人工受精的精子

用于人工受精时,新鲜精子和冷冻精子的制备流程完全相同。请参阅下一页的示意图来直观地了解这一过程。约需两个小时洗涤精子,将精子从精液中分离出来。样本放置在试管内高浓度分层溶液的表面上,使用离心机将高质量精子与低质量精子分离。这一过程需要重复多次,确保最终样本尽可能纯净,为子宫内植入做好准备。此后将高质量精子浓缩至数滴并进行计数,以确定其浓度。每次人工受精至少使用200万个活动精子。

精子准备流程



确定授精时机

验血和超声波检查将判断何时排卵。我们会告知您受精的时间。有时会注射促排卵剂来精准控制排卵时间,确保受精成功。也可根据验血结果预测排卵时间,然后安排同房或人工授精。如果需要注射促排卵药物,务必在护士指定的时间完成注射。

为受精日做好准备

- 您需要请假至少一个小时。
- 欢迎您的伴侣(如适用)或陪同人员参加人工受精过程。
- 如果计划在宫内人工受精当天使用新鲜精液样本,您的伴侣也需要安排请假,因为他们需要在授精前至少两小时提供精液样本。
- 在进行该操作时,您的膀胱需要保持半充盈状态,护士会告诉您如何做到这一点。
- 如果家里有子女,请注意,子女只能在候诊室等候,不能进入治疗区,因此您可能需要在受精当天安排好照顾子女的人士。

人工受精的时间与地点

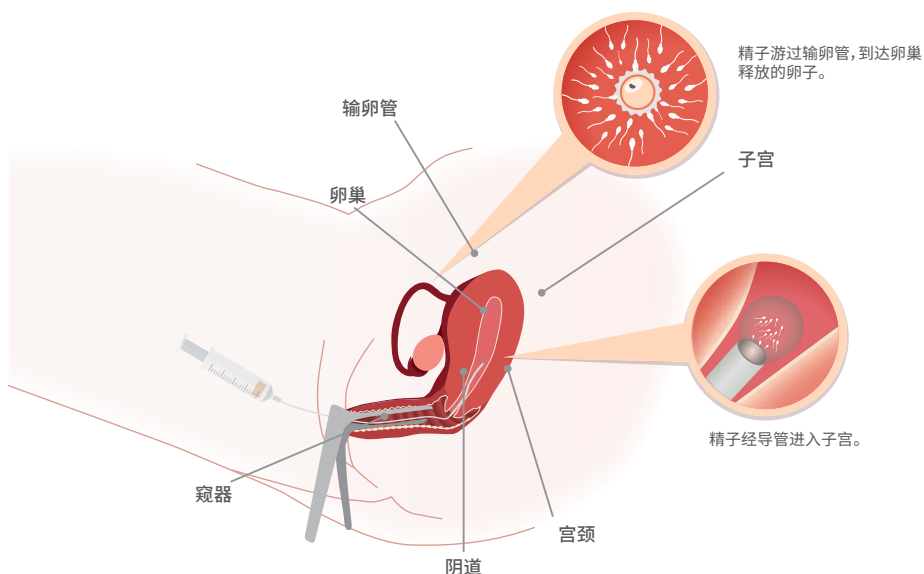
请在人工受精前10分钟到达Repromed。请到接待处登记,在候诊室内等候护士接待。

受精过程

受精过程与涂片检查非常相似。护士检查完您的身份后,会要求您在手术台上用床单盖住下半身,将窥器插入阴道,定位宫颈。精子被吸入一根细导管,护士将导管通过宫颈插入子宫,排出0.5毫升样本。接下来您需要平躺5-10分钟,然后可自行离开。

如果受精后有少量液体排出,不必担心,这是排卵时产生的粘液。精子已被安全地注入子宫,不会漏出来!

授精流程剖面图



为月经周期和/或孕检做好准备

护士会建议您接受妊娠血检。等待月经来临或确认孕检结果时,您可能既兴奋又焦虑,心情十分复杂。建议您保持乐观心态,准备好接受不同结果,但做到这一点并不容易。

请记住,体内激素也有可能影响您在这段时间的情绪起伏和抗打击能力。计划留出一些自己独处的时间,以及与伴侣或朋友在一起的时光。筹划一项喜爱的活动,让自己乐在其中。护士通常在下午早些时候打电话通知您是否怀孕。

提前考虑好如何接受孕检结果,以最适合自己的方式面对结果。

- 您可以提前考虑,是否希望在家中接到电话。
- 您可能需要有人陪伴和支持您。
- 也可以让别人替您接听电话。
- 请注意,我们不会通过短信或电邮告知怀孕结果。

阳性 孕检

首次接受孕检时，您刚刚怀孕4周，因为妊娠日期自最后一次月经的第一天或排卵后14天开始计算。

怀孕7-8周时需进行超声波孕检，具有异位妊娠风险的就诊者需要在6周左右接受检查。超声波检查将显示胎儿是否存活(可以看到心跳)、存在几个胎囊，以及胎囊是否位于子宫内。

在7周孕检后，如果观察到胎儿存活，您将被转诊至您选择的首席产科护理师接受孕期管理，此后您将不再接受Repromed护理。

阴性结果

如果验孕结果为阴性，护士会致电告知，并就接下来的举措提出建议。验孕结果为阴性和流产都会给我们带来极大的痛苦，令我们所有人心碎。团队将竭诚为您提供支持。您可以随时联系我们，寻求心理咨询。

治疗周期复诊

接受三个周期的治疗后，如未能成功怀孕，您可以进行一次免费医生复诊。



体外受精治疗 与流程



您的治疗方案

您将与Repromed生育专科医生会面，医生将根据您的具体情况推荐治疗方案。随后，护士将与您进行导诊约见，介绍您选择的治疗方案，并详细说明验血、超声扫描、用药和治疗时间安排。我们将要求进行复诊并签署治疗同意书。在此过程中，护士将与您讨论详情。

卵巢刺激和监测

通过实施受控卵巢刺激来产生多个卵子，是体外受精周期的核心环节。目前有多种卵巢刺激方案可供选择，医生将根据您的月经周期特点和个人情况选择最适合的方案。所有方案都具有几种共同特征，为便于理解其运作方式，我们将关键运作机制简化为四个阶段：

- 控制
- 刺激
- 触发
- 辅助

下表详细说明了各种药物的作用机制，及其在四个常见的卵巢刺激阶段中的具体作用。请在治疗过程中参考此表。可以根据颜色编码识别治疗过程中的不同阶段。

	控制	刺激	触发	辅助
所用激素药物示例	<ul style="list-style-type: none"> • 药片 • Buserelin/Suprecur (注射) • Synarel (鼻喷) • Orgalutran • Cetrotide 	<ul style="list-style-type: none"> • Elonva (单次给药) • Puregon (多次给药) • Gonal F (多次给药) • Menopur (多次给药) 	<ul style="list-style-type: none"> • Ovidrel • Buserelin/Suprecur • Decapeptyl 	<ul style="list-style-type: none"> • Utrogestan (黄体酮) • Crinone (黄体酮) • Estradiol Valerate (雌激素) • Duphaston (黄体酮)
药物作用	抑制卵巢活动或防止卵泡排卵。	这些药物直接作用于卵巢，刺激卵泡发育。这些药物模拟一种名为促卵泡生成素的天然激素	该药物促使卵泡启动排卵，整个过程需要36个小时。	这些药物有助于维持子宫内激素处于健康水平，为胚胎植入做好准备并维持妊娠。
用药原因	<ul style="list-style-type: none"> • 为特定星期规划治疗周期。 • 使卵泡生长更为均匀。 • 防止过早排卵。 	促进当月所有卵泡的发育。	精准确定取卵过程。在此期间，卵子将进入最后的成熟阶段，为受精做好准备。	在卵泡刺激阶段，激素水平要远高于自然周期。因此可能导致激素失衡，需要使用这些支持性药物来恢复平衡。

表格续下页

	控制	刺激	触发	辅助
用药方法	<ul style="list-style-type: none"> 药片(口服)。 在开始刺激之前,需使用Buserelin/Suprecur(注射)或Synarel(鼻喷)。 在刺激期间,需要使用Orgalutran(注射)。 在刺激期间,使用Cetrotide(注射)。 	<ul style="list-style-type: none"> 治疗周期开始时通过注射给药,即开始后第2-3天给药。 	<ul style="list-style-type: none"> Ovidrel含有妊娠激素hCG,直接作用于卵泡。 存在卵巢过度刺激综合征(OHSS)风险时可使用Buserelin,建议采用仅冷冻选项。 	<ul style="list-style-type: none"> Utrogestan和Crinone均插入阴道使用。 Duphaston口服。 Estradiol Valerate口服。



Repromed采用的两种常见卵巢刺激方案包括：降调节方案与拮抗剂方案。这两种方案不仅在用药上存在差异，其实现相同效果的机制也有所不同。下表详细介绍这两种卵巢刺激方案。以下信息适用于这两种方案：


	降调节方案	拮抗剂方案
从第1天算起，第几天取卵？	从第1天算起，第5周取卵。	从第1天算起，第2周取卵。
促卵泡激素需要几天？	9–12天。	9–12天。
使用何种控制药物？	Buserelin 在开始刺激前21天使用，以降低激素/卵巢活性。	药片 (可根据计划选择) 在取卵前的最后几天服用 Orgalutran或Cetrotide (拮抗剂)。
从触发到取卵需要多少小时？	34–36小时。	34–36小时。
从取卵到胚胎移植或可能冷冻需要多少天？	取卵后3至5天。 通常在取卵后5至6天可能进行冷冻。	
我出现仅冷冻周期的可能性有多大？	三分之一的就诊者采用仅冷冻周期，即将高质量胚胎的移植推迟到取卵后的两个周期。这种方案的优势在于，可以确保在子宫和身体健康处于最佳状况时成功植入胚胎。	
多久之后才能知道是否怀孕？	如果已经移植胚胎，那么在取卵后14天需要进行妊娠激素 (人绒毛膜促性腺激素) 验血。	
如果没有怀孕，多久之后可以继续接受冷冻胚胎移植或体外受精治疗？	在与医生进行周期复诊后，您将可以重新开始治疗。	

安排治疗周期

1. 会见Repromed医生, 接受治疗指导。
2. 请告知您何时可以开始治疗 (对于公费治疗周期, 护士会在您导诊约见时告知治疗月度计划)。
3. 在计划治疗月前一个月致电护士, 安排一次用药培训课程。
4. 接受护士提供的注射培训课程。请注意, 也可以通过Zoom接受培训, 或者观看我们提供的英语或普通话教学视频 repromed.co.nz/current-clients
5. 在计划治疗当月来月经第一天, 给护士发电邮。
6. 月经周期第一天的判断标准是, 中午12点之前出现持续性出血, 例如: 如果周六下午7点来月经, 那么周日就是月经周期的“第一天”。
7. 给护士发电邮时, 请注明您的全名、出生日期和电话号码。护士将会回电, 为您安排治疗。

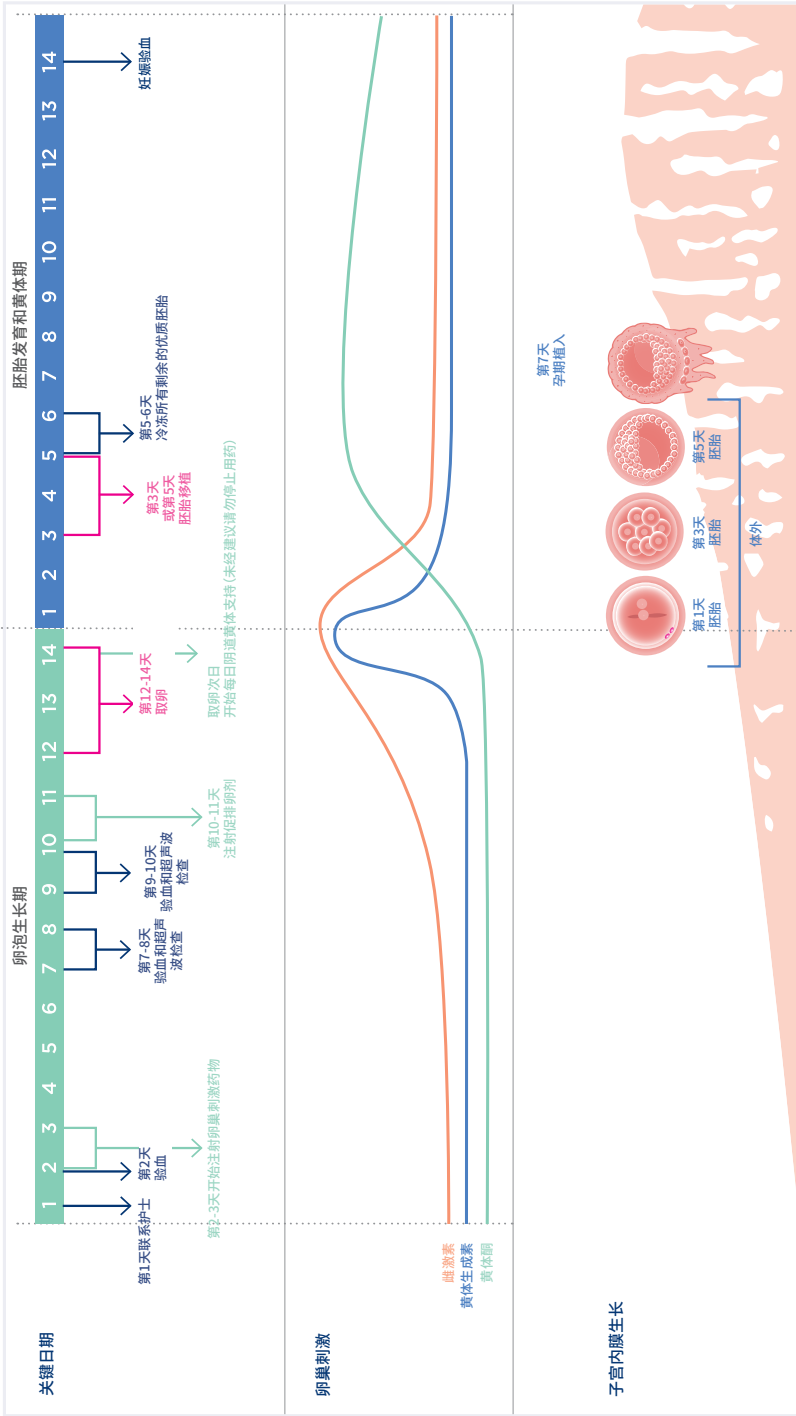
您的 体外受精/卵胞浆内单精子注射 周期概述

下页的示意图概括介绍了体外受精治疗期间28天月经周期内的身体变化。在治疗周期内, 各种检查和治疗方案相互叠加, 从中可以了解治疗时间顺序和阶段。体外受精周期与正常月经周期的主要区别在于, 体外受精周期不会发生排卵。体外受精周期分为两个阶段, 均为约12-14天, 即卵泡生长和胚胎发育阶段, 整个周期大约持续28天。护理团队将为您详细介绍这个过程。



信息过于繁杂? 别担心,
护士将全程陪伴,
您无需记住所有这些信息,
即可成功完成治疗周期。

体外受精拮抗剂周期概述



请注意,这是体外受精拮抗剂周期的简单介绍。您将收到根据个人具体需求量定制的治疗方案。

治疗

监测身体对刺激性激素的反应

进行血液检查和阴道超声扫描, 监测您对药物刺激的反应。卵泡在生长过程中将产生雌激素, 可以通过验血来测量雌激素水平。我们预计, 雌激素水平的变化与卵泡的数量和大小相关。

超声波扫描需要使用一只小型超声探头, 视需要可在探头上覆盖避孕套或不含乳胶的手套, 将探头置入阴道, 通过超声波成像探测卵巢卵泡的数量和大小。检查时需要排空膀胱。超声波扫描通常只需要几分钟。体外受精扫描必须在Repromed完成。居住在奥克兰以外的就诊者可以在本地诊所完成第一次验血, 然后将结果发送给我们。

Repromed临床工作人员每天中午开会, 讨论验血和扫描结果, 决定是否调整药物剂量, 及确定治疗时机。如果医嘱或方案发生变化, 护士将在当天下午早些时候与您联系, 否则继续执行商定的医嘱或方案。

建议您做好准备, 接受可能的治疗结果。您的治疗可能出现以下结果:

- 如果卵泡数量为三个或更少, 则在取卵前取消治疗周期。
- 为防止卵巢过度刺激综合征, 改变管理方式, 改为采用全冷冻方案。

确定取卵时机

根据验血和超声波扫描结果(开始刺激后约10天), 确定取卵时间。我们将告知您何时停止使用刺激药物, 并安排取卵时间。注射促排卵剂需在夜间进行, 时间需与Repromed的计划取卵时间相匹配, 取卵通常安排在34-36小时之后。具体时间为每周一至周五上午7:30-10:00。例如: 若周三晚上8点注射触发剂, 且使用36小时触发方案, 则对应的取卵时间为周五上午8点。务必严格遵守指定的注射时间。

备注

取卵前, 自午夜起(或至少6小时内) 禁食禁水。

取卵日

做好准备

- 在取卵当天, 建议您在在家中淋浴后再启程, 不要使用任何香水或除臭剂(包括伴侣和陪同人员), 因为我们需要尽可能地保持取卵室空气洁净。
- 自取卵前一晚的午夜起, 不要进食或饮水(也不要嚼口香糖, 因为口香糖有可能使胃部充满胃液)。
- 取卵日及次日均需请假。
- 您的伴侣(如适用)或陪同人员需要开车送您回家, 并陪伴24小时。
- 如果计划使用当天的新鲜精液, 那么您的伴侣也需要安排一天休假, 以提供精液。(请注意, 如果使用冷冻样本或捐赠精子, 则无需这样做)。

- 根据本院健康安全政策，就诊者家属或陪同人员不得进入操作室。特殊情况下可能允许陪同，如有疑问，请咨询护士或医生。
- 如有子女，子女也不得进入治疗区，因此您需要为这些重要的日子提前安排人手照顾孩子。

时间和地点

做好出行安排，在取卵前1小时到达 Repromed。请在一楼候诊室等待手术护士。开始取卵之前，胚胎学家和医生将与您交谈，确保您清晰了解手术流程，然后签署治疗摘要。

当日活动

通常在静脉镇静的情况下取卵，我们会注射药物，使您感到困倦，全身放松。取卵过程中，手术室护士或医生会将一根小导管插入您的手臂或手部静脉，注射这种药物。不必担心，临床人员会尽可能减少疼痛。如果难以接近卵巢，或有明显迹象表明您无法在镇静情况下接受手术，我们可能会建议您进行全身麻醉。如果您担忧自身耐力，也可与医生讨论全麻选项。

取卵概述

所有相关人员与您沟通完毕后，手术室护士将陪同您进入手术室，并协助您在手术台上躺好。伴侣或陪同人员均不得进入操作室，需在等候室等候，直至您完全从操作中恢复，手术需要大约一个小时。请注意，所有准外科手术（例如取卵）均在经过DAA认可的Repromed手术机构ACSS（奥克兰市外科服务中心）内，由Repromed医生完成，该机构与Repromed位于同一栋大楼。

取卵过程通常需要10分钟，但具体时长可能在5到30分钟之间，取决于需要提取的卵泡数量以及取卵难易程度。在取卵过程中，医生会将您的双腿放在腿架上，将窥镜插入阴道，以便医生进行局部麻醉来麻木该区域。然后医生将取出窥镜，将超声探头置入阴道。

在超声波的引导下，医生将针头穿过阴道壁，进入卵巢。然后将卵泡液抽至试管，由胚胎学家在显微镜下检查是否已成功取卵。需要了解的是，很多时候并非每个卵泡都能成功取卵。极少数情况下可能采集不到任何卵子。

手术并发症风险很低（比例约为1:1000），可能包括阴道出血和疼痛；血管或周围器官破损及感染（详细信息参见“可能的风险”章节）。

取卵后恢复

手术后您需要恢复约一至二小时。完全清醒后，我们会提供饮料和清淡小食。在此期间，胚胎学家会要求您的伴侣（如适用）在 Repromed 的私密房间内提取精液。

您通常会在取卵后1-3小时完全恢复，此时可以换上自己的衣物，Repromed 护士将为您说明后续周期管理步骤。之后您可以在伴侣或陪同人员的陪伴下返回家中，后者需要在接下来的24小时内做好日常护理，确保您得到充分休息，享受安静的一天。

建议您次日安排休息。出于药物和手术的双重作用，取卵后第二天感到疲倦是正常现象，不过大多数人只会稍感不适。便秘和腹胀是常见的副作用，因此重要的是将液体摄入量增加到每天两到三升，以尽量缓解症状并保持足够的水分。术后48小时内可能会出现少量阴道出血或腹部绞痛，可服用扑热息痛等止痛药缓解不适。

如果出现阴道大量出血、疼痛、发烧或卵巢过度刺激综合征，请在工作时间立即联系护士。若在非工作时间，请前往最近的医院急诊科，然后通过电话留言或发送电邮告知 Repromed 护士。切记随身携带出院证明，以便医院人员了解手术情况，获知联系方式以了解相关信息。

实验室工作

保护精子、卵子和胚胎

Repromed 采用严格的电子见证系统，对培养卵子、精子和胚胎的每个培养皿或设备使用射频 (RF) ID 标签。治疗开始时，我们会为您分配首个射频 ID 标签，并由两名专业人员共同见证，确保所有细节准确无误。在后续每个步骤中使用新的培养皿或设备时，系统都将使用原始 ID 来分配下一个 ID 标签。这套系统 (RI Witnessing) 被全球体外受精实验室广泛采用。Repromed 严格遵循最高标准的国际及国内独立质量规范。

取卵当天会发生什么？谁会参与其中？

在取卵当日，我们将安排多位资深医护人员全程陪同，包括手术室护士和 Repromed 医生。他们将耐心与您沟通，详细了解您的健康史，介绍知情同意书内容，帮助您了解所有注意事项。一位来自 Repromed 实验室的胚胎学家将全程负责保管您的卵子和精子。

在取卵前一天，胚胎学家将与您讨论治疗周期的具体要求。包括通过体外受精或胞浆内单精子注射（或二者的结合）对多少枚卵子授精，将多少个胚胎移植至子宫（通常为一个），以及您是否同意冷冻剩余存活囊胚阶段胚胎等重要问题。他们还会简要介绍在接下来的六天里，卵子、精子和胚胎在 Repromed 实验室接受护理的情况。

我们的胚胎学家均为注册在案的医学实验室科学家，在专业领域拥有卓越资质与丰富经验。他们对助孕事业充满热忱，致力于为卵子/精子及胚胎提供最优质的护理。他们始终秉持同理心，密切关注您的需求，因此欢迎您随时联系我们，提出您在 Repromed 遇到的问题或产生的疑虑。

实验室护理

在取卵后的六天里，您可能会经历情绪过山车，因此我们会在每一个胚胎检查日与您联系，介绍最新情况，联系时间通常在上午9点到10点之间。

胚胎学家与您沟通后，会安排 Repromed 护士检查您的身体和心理健康。在这个阶段，护士也会与您讨论开启黄体支持治疗。根据我们的经验，有些就诊者希望详细了解胚胎质量信息，也有些就诊者只满足于了解大致情况。因此，最好告知胚胎学家您希望获得哪些信息。

要为体外受精治疗做好心理准备，首先要了解这种治疗方案的本质：存活的胚胎数量每天都在减少。这是因为，整个过程就像一场适者生存的竞赛，其中最健康、最强壮的胚胎将被选中，进行移植和冷冻。如需深入了解，请访问网站 repromed.co.nz/possible-risks



了解实验室流程：每日进展

取卵日(第0天)

第0天包括三个步骤：

- 收集和准备授精用卵子
- 制备精子
- 人工授精(向卵子中添加精子)

收集和准备授精用卵子

取卵(也称为OPU或采卵)之后，Repromed 医生会将每个卵泡中的液体抽至试管。然后交给胚胎学家，胚胎学家在显微镜下将液体置入培养皿，寻找每一个卵子。

需要指出的是，通常不太可能从所有卵泡中都能取出卵子。因此，在治疗开始前的最后一次超声波扫描中看到的成熟卵泡(大于15毫米)的数量，只能帮助我们大致了解取卵当日能够取出多少卵子。成熟的卵子通常比较容易释放，未成熟的卵子则会停留在卵泡内壁上。

将提取到的卵子置于培养皿中，每个培养皿都装有液体，模拟输卵管中的营养物质。培养皿接触的所有表面均被加热至体温（37°C）。现在卵子已经准备好接受受精。在显微镜下处理如此微小的细胞群，风险在所难免。如需了解详情，请访问 repromed.co.nz/possible-risks。

要点须知

超声波扫描中看到的卵泡数量并不总是等于可用于体外受精的成熟卵子数量。在新西兰，可用于移植和冷冻的胚胎数量平均为2个。

准备精子

大多数体外受精周期都使用取卵当天提供的新鲜精子。不过也可以选择其他选项，例如使用备用冷冻精子或捐赠精子，或者手术取精。如下文所述，新鲜精子和冷冻精子的制备流程完全相同，与精子来源无关。（如果使用手术获取精子，您将收到一份信息手册）。

在取卵当日早晨，您的伴侣需要提供精液。可在家中自行取精，并在取精后40分钟内送至诊所，实验室工作人员将为您安排送精时间。也可以在Repromed私密房间取精，实验室人员将为您预约房间。建议您提前两天暂停性生活（详见前文“关于精子”部分有关准备治疗的说明）。

约需两个小时洗涤精子，将精子从精液中分离出来。胚胎学工作人员将在清洗前后对精子进行分析，以评估精子质量。在整个过程中，我们将使用上文所述的电子见证系统来跟踪样本，并将其与您的治疗周期相关联。

人工授精 (向卵子中添加精子)

根据精子质量，可以选择两种不同的授精方式。标准体外受精适用于精子数量处于正常范围内的样本。如果对精子质量存在任何疑虑或出现问题，我们将采用显微注射技术（卵胞浆内单精子注射）。

标准的体外受精

在标准体外受精过程中，通常会在取卵约五小时后，向培养皿中的每个卵子加入一滴精液。每个卵子将被注入约5万个活动精子，每个培养皿通常包含两个卵子。随后卵子与精子将置于培养箱内静置18小时，促进自然受精。

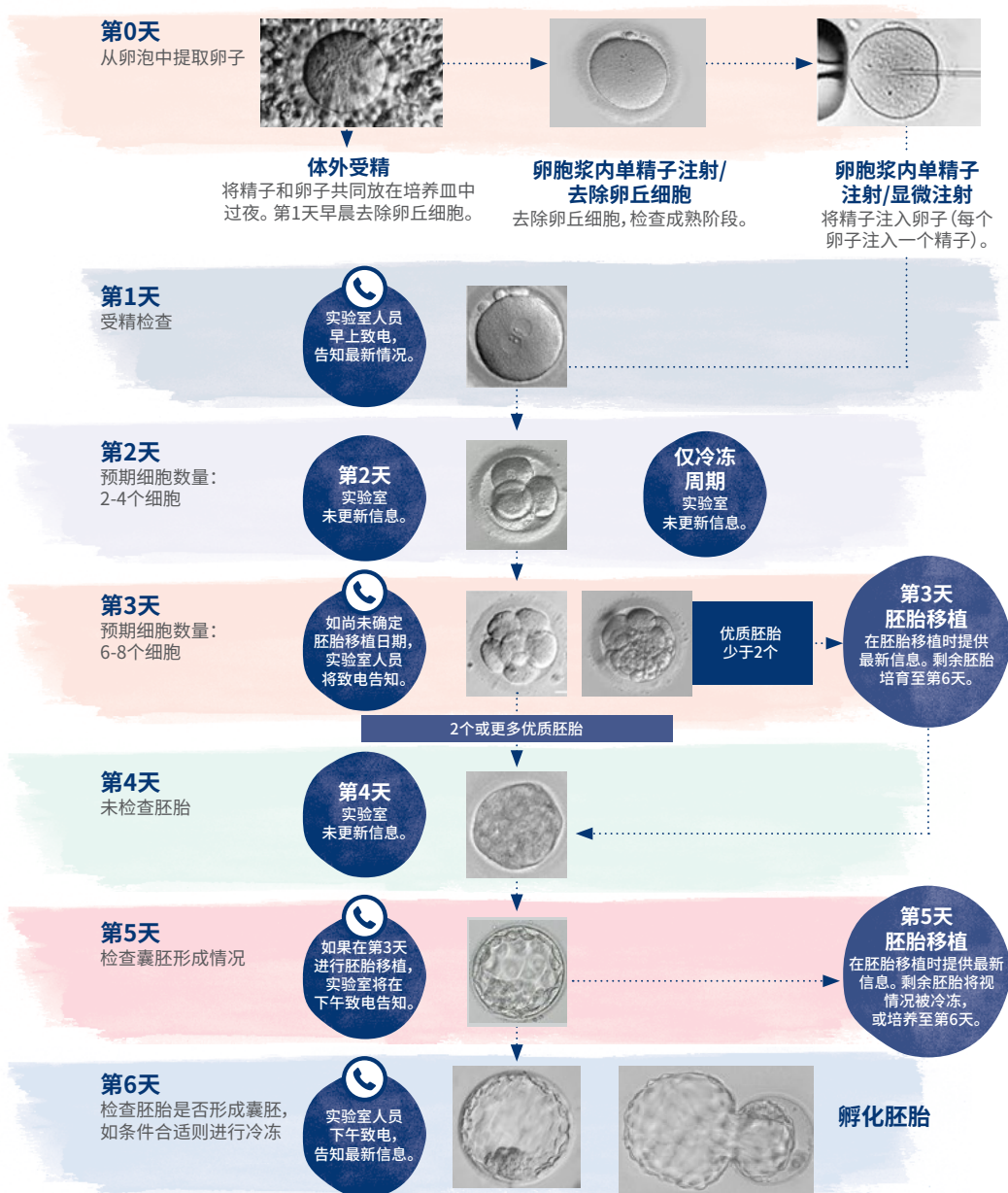
要点须知

如果您有卵巢过度刺激综合征风险，或担心子宫对胚胎着床的接受能力，

则可能建议您采用仅冷冻周期。目前约有30%的体外受精治疗方案采用仅冷冻周期，即在第5天或第6天冷冻所有适合的胚胎，不进行新鲜胚胎移植。如果医生建议您采用该模式，您将收到详细的ReproFact仅冷冻周期信息表。

了解实验室流程：

每日流程 - 从第0天到胚胎移植



卵泡浆内单精子注射/显微注射

对于需要卵泡浆内单精子注射(精子显微注射)的就诊者,第一步需要去除卵丘细胞以准备卵子,确定卵子成熟状态。这一步需要使用极细玻璃吸管,所用酶与对精子实施相同操作时使用的酶(透明质酸酶)相同,大约在取卵后两小时进行。

在提取的卵子中,通常约有85%的卵子已成熟。只有成熟卵子才能注射精子,未成熟或发育不良的卵子(非存活卵子)则无法注射。对于长期不明原因不孕症就诊者,Repromed医生可能会建议对部分卵子分别实施体外受精和卵泡浆内单精子注射治疗方案,但此方案至少需要取出8枚卵子才具有可行性。

精密流程

胚胎学家的准备工作需要很长时间,但在实际注射时,每颗卵子只需要一至两分钟即可完成注射。在一个培养皿中,将三到四个卵子和精子分别形成微型液滴,然后放置在高倍显微镜下。

接下来,将一组在培养皿周围移动针头的机械微操作器和一组操作注射针头的液压吸力装置连接到显微镜上。在注射流程中,首先定位一个形状正常的活动精子,轻敲其尾部使其固定,然后从尾部将其抽吸入注射针。

根据精子的质量,完成这项操作所需的时间可能会有很大差异。对于通过手术获取的精子,可能需要几个小时才能完成。待精子稳定后,医生将注射针头插入卵子中心,通过抽吸作用打开细胞膜,准确定位精子后拔出针头。再将卵子放回孵化器。

检查受精情况(第1天)

第1天清晨,胚胎学家通过显微镜观察受精卵。此时存在三种可能:

- 平均受精率(体外受精治疗约为70%)。
- 有些卵子可能发生异常受精,不太可能发育。
- 遗憾的是,有些人由于卵子问题、精子问题或两者兼而有之,导致卵子无法受精。

无论是好消息还是坏消息,胚胎学家都会尽早联系您,告知结果(通常在上午9点到10点之间)。如果您选择移植新鲜胚胎,胚胎学家还会告知胚胎移植的预计日期。有时可能暂定第3天移植,因为胚胎学家需要等待评估胚胎质量后才能确认第3天还是第5天移植。

检查胚胎发育情况(第2天)

第2天,大部分受精卵都会发育成胚胎:单个卵子细胞首先分裂成两个细胞,然后再次分裂成四个细胞。随着胚胎的生长,细胞数量持续翻倍。第2天,胚胎仍置于培养箱内,不做任何操作,因此实验室不会致电告知信息。

发育检查(第3天)

第3天,预计胚胎将发育至8个细胞阶段。Repromed员工将在此日对胚胎质量进行评估。在此阶段,胚胎学家将根据分级标准(1级最佳,4级最差)判断胚胎的形态特征。1级胚胎的细胞大小均匀、细胞中心清晰、细胞膜无碎片。即使存在少量碎片,此类胚胎仍能够正常发育,孕育出健康宝宝。

还需要注意的是,胚胎等级在六天之内可能发生改变。我们经常发现在第3天具有明显碎片的胚胎到第5天时转变为优质胚胎,相反的情况也时有发生。

发育阶段(第4天)

到第4天,胚胎大约有16个细胞,这些细胞紧密聚集在一起,通常无法分级。

囊胚发育(第5-6天)

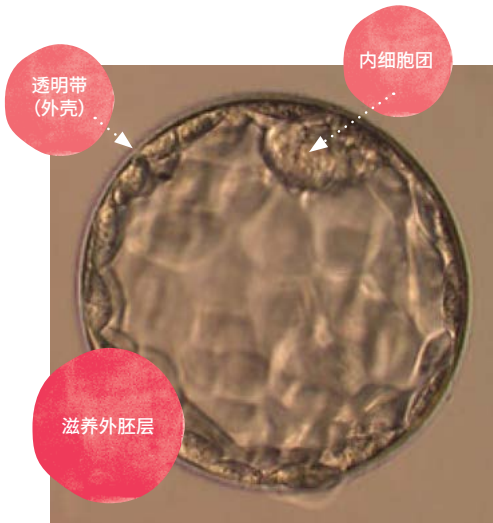
到第5天,存活且健康的胚胎应该有60-100个细胞,这些细胞已经分化成专门的细胞类型,即滋养外胚层和内细胞团细胞。这个阶段的胚胎拥有一个充满液体的腔体,类似气球状结构,被称为“囊胚”。随着液体腔和细胞数量的增加,胚胎壳开始变薄,直至裂开并释放胚胎,此时即可开始植入过程。

下一页显示的是第5天优质囊胚的样子。根据国际通用评分标准,该胚胎被评定为4Aa级,其中数字(1-6)表示囊胚腔大小,首字母(A-D)对应内细胞团的大小与形态,第二个字母(a-d)则反映外滋养层细胞的数量及发育状况。需要指出的是,该分级系统仅反映出与自然受孕相比,胚胎的外观特征和生长速度,但无法准确预测胚胎的遗传正常性。研究数据表明,多达40%-60%的优质移植胚胎存在染色体异常,最终导致着床失败或早期流产。

胚胎植入前基因检测

了解胚胎基因是否正常的唯一方法是在第5天或第6天进行胚胎活检,并使用植入前基因检测(PGT-A)对活检细胞进行检测。有关基因检测的更多信息,请参阅植入前基因检测(PGT)手册。

您可能已经知道,随着孕产妇年龄的增长,染色体异常胚胎的比率将会增加。对于30多岁的女性,染色体异常的比例大约为30%,但到38岁时,这一比例已经上升至50%。



上图为优质4Aa囊胚期胚胎在第5天的示例

什么时候是移植至子宫的最佳时机？

根据Repromed的政策，我们尽可能将胚胎培养到囊胚阶段。因为有证据表明，相比处于早期阶段的胚胎，存活五天的高等级胚胎的怀孕几率略高。

主要出于两个原因：第一，此时的胚胎已被证明具有很高的存活率（比较强壮），第二，此时移植胚胎更符合自然规律（早期胚胎通常停留在输卵管中）。

我们从不期望所有受精正常的胚胎在囊胚阶段都能存活。通常情况下，正常受精的胚胎中大约有40%能发育到囊胚阶段。到了第3天，所有胚胎的外观都非常相似，如果此时出现两个或两个以下一级胚胎，胚胎学家会建议第3天进行移植。如果有三个或三个以下的胚胎显示正常受精迹象，胚胎学家通常会初步安排第3天移植。

如果胚胎学家建议第3天移植胚胎，工作人员会在当天早些时候致电，告知胚胎发育情况，与您确认是否进行移植。第3天移植后，所有剩余胚胎将培养至第5天至第6天，届时将对所有优质胚胎进行冷冻保存。

要点须知

所有受精胚胎是否都能达到囊胚阶段？

我们预计约40%的胚胎能够到达囊胚阶段，其中一半可能适合冷冻。

胚胎移植

到目前为止,如果一切按计划顺利进行,我们将把等级最高的胚胎移植到子宫。在移植之前,胚胎学家将给您致电,讨论胚胎的整体质量,特别是即将移植的胚胎质量。

在胚胎移植过程中的此阶段, Repromed 的护理人员或护士、医生和胚胎学家将进行交叉验证。此过程类似于妇科常规“涂片检查”:医生将窥器插入阴道,再将小导管送入子宫。待腹部超声探头准确定位后,胚胎学家将从孵化器中取出胚胎培养皿,并将胚胎转移(抽吸)至另一个更小的内导管中。

接下来,胚胎学家轻轻将内导管插入已定位好的外导管,再小心地将胚胎注入子宫。然后在显微镜下检查导管,确保胚胎已成功植入。此时胚胎学家会向医生发出“一切正常”的信号,接下来即可移除窥器,完成手术。

手术过程中可能会出现以下困难:

- 细导管很难通过宫颈。
- 术后检查导管时,发现胚胎仍留在导管内,需要再次尝试将胚胎移植至子宫。
- 移植后可能出现腹部轻微绞痛。这是正常现象,可能持续至术后24小时。

如何为胚胎移植做好准备

胚胎移植通常在中午左右实施。您需要在膀胱充盈的情况下到达诊所,最佳方法是在术前1-2小时排空膀胱,然后饮用500毫升到1升水。手术只需要10到15分钟。

您的伴侣或陪同人员可旁观胚胎移植操作。请注意,儿童只能在候诊室(在监护人陪同的情况下)等候,不能进入手术室,因此,您可以视情况安排人员照管儿童。

胚胎移植后,正常情况下不会感到任何不适,您可以照常生活。胚胎在子宫里非常安全(保证不会掉出来!)。为了更好地恢复,建议您避免给自己增加压力,尽量放松心情。



胚胎冷冻过程

等级最高的胚胎移植到子宫后, 剩余优质胚胎可以冷冻保存, 以备将来移植使用。医生也可能建议您采用“仅冷冻”方案, 将所有符合条件的优质胚胎冷冻保存, 从而提高成功率。如果选择这种方案, 您将收到一份ReproFact资料手册, 内含关于此方案的完整信息。

Repromed的胚胎冷冻是在第5天和第6天(囊胚期胚胎)进行的, 采用一种称为玻璃化的先进冷冻保存技术。只有高级别胚胎才能在解冻后存活, 因此我们对冷冻胚胎实施严格标准。95%以上的胚胎都能在冷冻和解冻后存活下来。

与体外受精/卵胞浆内单精子注射的其他流程一样, 胚胎冷冻的成功率在很大程度上取决于您的年龄。需要指出的是, 您必须意识到, 可能并没有多余的胚胎能够发育到可以冷冻的阶段和等级。在新西兰, 每个治疗周期可用胚胎的平均数量(包括新鲜移植的胚胎和冷冻胚胎)为两个。

第6天后, 将按照体外受精/卵胞浆内单精子注射知情同意书的具体说明处置所有非存活胚胎。

胚胎储存

在治疗周期内冷冻的胚胎需收取储存费。根据您的治疗属于自费还是公费, 费用将有所不同。

对于自费治疗, 胚胎储存的第一年费用已包含在初始治疗费中。此后, 我们将在每年的胚胎冷冻周年日通过电邮将储存费用发票将发送给您, 用于支付接下来12个月的储存费用。

公费治疗就诊者的胚胎储存费用在冷冻日后的18个月内由公共资金承担。超过这个期限后, 我们将每6个月发送一次发票, 用于支付接下来6个月的储存费用。

如果伴侣双方有一方死亡, 或者一方无法审查知情同意书, Repromed必须按照知情同意书上的条件处置或管理胚胎。移植胚胎必须征得您的伴侣的同意。

根据新西兰法律, 胚胎可冷冻保存最长10年, 部分情况下可延长保存期限。胚胎必须在规定时限内使用、丢弃或捐赠。如果对胚胎处理具有任何特殊文化或精神需求, 请告知Repromed团队。如需中途终止冷冻胚胎, 或向其他就诊者捐赠胚胎, 请通过邮件labs@repromed.co.nz或致电09 524 1231联系实验室, 索取胚胎处理表。

准备验孕

验孕结果阳性

首次接受受孕时，您刚刚怀孕4周，因为妊娠日期自最后一次月经的第一天或排卵后14天开始计算。

怀孕7-8周时需进行孕检超声波检查，具有异位妊娠风险的就诊者需要在6周左右接受检查。超声波检查将显示胎儿是否存活（可以看到心跳）、存在几个胎囊，以及胎囊是否位于子宫内。

如发现持续发育的存活胎囊，您将被转诊给您选择的首席产科护理员进行所有未来管理。此时您已怀孕七周左右，因此在超声扫描时请提前联系好护理师，以便我们为 您安排转诊。

阴性结果

如果验孕结果为阴性，护士会致电告知，并就接下来的举措提出建议。验孕结果为阴性和流产都会给我们带来极大的痛苦，令我们所有人心碎。团队将竭诚为您提供支持。您可以随时与我们联系，获取心理咨询或相关资讯。

治疗周期复诊

胚胎学家将根据整个治疗周期的记录生成实验室报告，并在胚胎培养第6天后的5-10个工作日内发送给您。确定治疗结果后，医生将对整个治疗周期进行评估，并通过信函提出后续治疗建议，提供周期复诊约见。

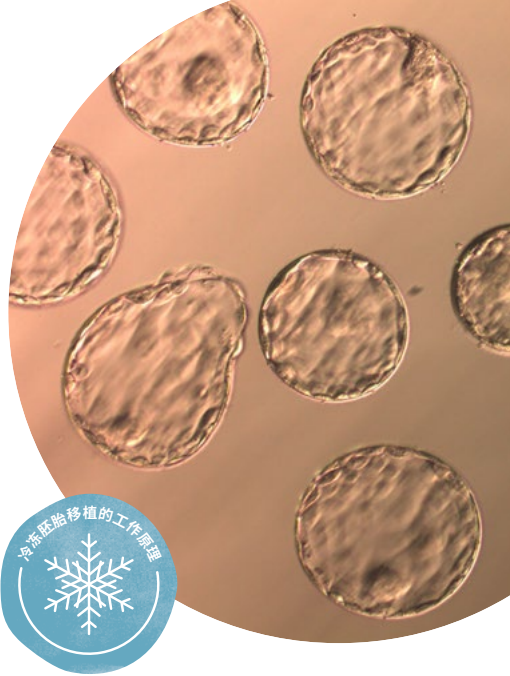
要点须知

如果您的体外受精/卵细胞浆内单精子注射治疗没有成功，下一步通常需要解冻一个冷冻胚胎，然后移植至子宫。如果没有可用的冷冻胚胎，可能需要考虑实施另一轮体外受精治疗，您需要与Repromed医生商讨后续治疗。

辅助方案

我们提供多种可选治疗技术（辅助方案），作为核心治疗周期的补充。我们的团队将持续评估最新医疗技术的科学价值、安全性、临床效果及证据支持，确保为每一位客户提供全面的治疗选项。根据每位就诊者的生育史和诊断情况，我们仅在辅助治疗能够显著提高怀孕几率的情况下才会推荐辅助方案。辅助治疗方案需额外付费，详情请访问repromed.co.nz/fertility-treatments/add-ons。

冷冻胚胎移植 治疗和过程



冷冻胚胎移植治疗和过程

体外受精周期通常需要冷冻胚胎，您可以在单个冷冻胚胎移植周期内逐个解冻并移植胚胎，从而获得更多的怀孕机会。新西兰法律允许的胚胎保存年限最长为10年，之后如需要继续保存，需要向伦理委员会 (ECART) 申请延期。诊所每年都会与您联系，询问是否继续支付胚胎存储费用，或选择处理/捐赠胚胎。

开始第一次冷冻胚胎移植周期之前，您需要与医生进行一次复诊。医生会详细了解您的月经史，根据以下三种周期类型，与您讨论最佳冷冻胚胎移植管理方案。确认治疗方案后，护士将为您提供有关如何进行护士导诊约见或电邮的详细说明。您将收到治疗周期方案和所有知情同意书。请在预约治疗前或最晚预约治疗当日提交知情同意书。

为安排冷冻胚胎移植治疗，您需要在第1天给护士发送电邮。如果尚未提交知情同意书，请在此日提交。第2天，您将需要接受验血，验血结果可用于所有周期。

- a. 自然的冷冻胚胎移植周期** - 如果周期正常，将无需用药。我们大约从第10天开始，通过每日验血和超声波扫描来监测您的周期。一旦检测到并确认排卵后，工作人员将在五天后安排进行胚胎移植。有时还需要黄体支持，方法为每日使用阴道黄体酮片剂。关于验血和超声波扫描时间等信息，请参见第44页。
- b. 人工冷冻胚胎移植周期** - 通过在卵泡期每日使用雌激素片剂来人为制造周期，直到超声波扫描确认子宫内膜已发育到一定厚度。此后，通过每日阴道使用黄体酮片，诱导下一个黄体期。使用黄体酮片后6天，工作人员将告知您何时进行胚胎移植。关于验血和超声波扫描时间等信息，请参见第45页。

c. 刺激冷冻胚胎移植周期 - 该周期第2天至第6天使用卵巢刺激药片(例如:来曲唑)。通常只有1-2个卵泡发育,我们将从第10天开始通过验血和超声波扫描进行监测。您需要每天验血,以观察自然排卵情况。工作人员会在排卵后第五天通知您。在整个黄体期内,可以通过阴道给药的黄体酮为黄体期提供支持,促进胚胎着床。

在包括人工方案的所有治疗方案中,我们都会指导夫妇(如适用)在性生活中采取保护措施,以减少多胎妊娠几率。

要点须知

一小部分冷冻胚胎无法在解冻过程中存活。在这种情况下,我们会在预定的胚胎移植日致电,告知无法进行该胚胎移植,或者需要解冻其他冷冻胚胎。

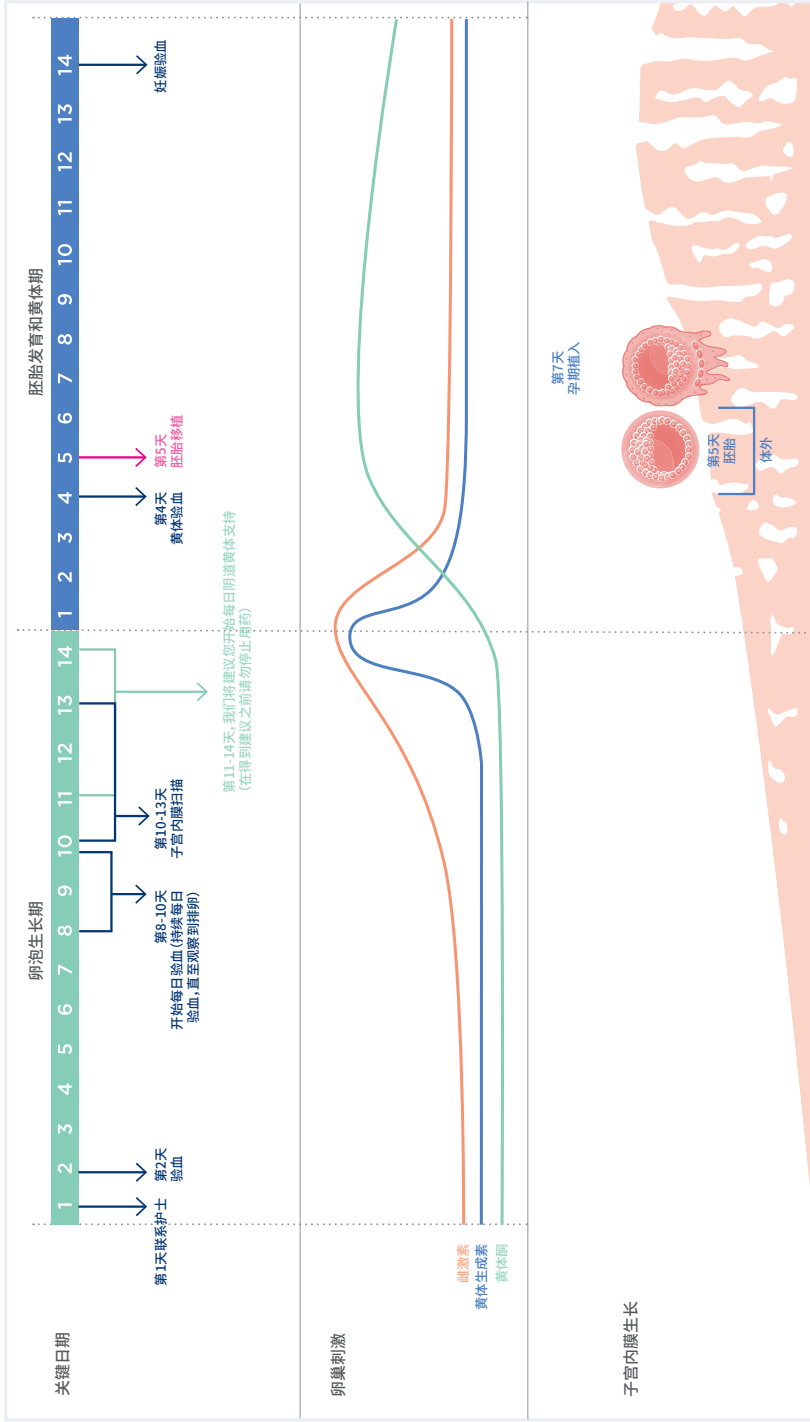
在胚胎移植前一天,所有上述治疗方案都需要进行验血以确定黄体酮水平,确保其浓度足以支持妊娠。如果黄体酮水平不足,医生会建议您增加黄体酮剂量,有时也会建议取消该胚胎移植,在与医生沟通后,可调整方案重新接受冷冻胚胎移植治疗。

在胚胎移植当天早晨,实验室工作人员将解冻胚胎,观察至少一小时,以确保它显示出明显的存活迹象。通常我们预计约98%的冷冻胚胎能够在解冻过程中存活。若胚胎未能存活,工作人员将与您联系,告知情况并讨论后续方案,例如在条件允许时尝试解冻其他胚胎。

移植通常在中午时分进行,其方式与前一节所述的胚胎移植相同(包括要保持膀胱充盈)。

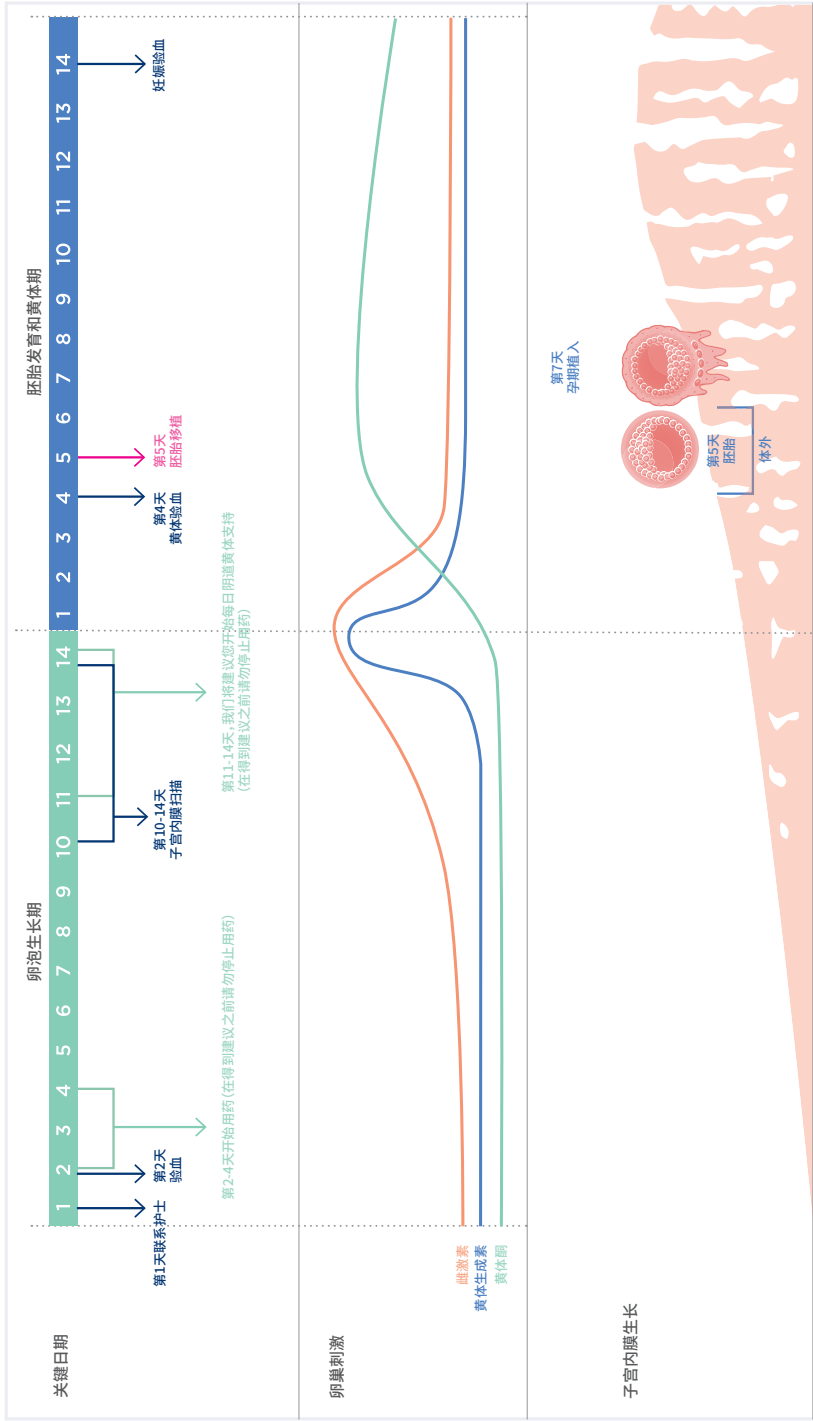
若在此周期内成功受孕,您需要每周验血,并在第七周时接受超声波检查,进行孕期监测。此后将您转交给首席产科护理师,接手孕期护理。若不幸未能怀孕,我们会及时告知您停药时间。如果您仍有冷冻胚胎,可预约下次月经周期接受重复治疗,也可选择与医生预约复诊。

冷冻胚胎移植自然流程概述



请注意,这是冷冻胚胎移植自然周期的简单概述。您将收到根据个人具体需求量身定制的治疗方案。

冷冻胚胎移植人工周期概述



请注意,这是冷冻胚胎移植人工周期的简单概述。您将收到根据个人具体需求量身定制的治疗方案。

治疗的潜在风险和副作用

在签署同意书接受治疗前,您必须充分了解所有潜在风险和副作用。下面我们将介绍最常见的风险之一,卵巢过度刺激综合征。这种风险有时会使原本简单的体外受精周期变得复杂。

有关生育治疗相关风险和副作用的详细信息,请访问我们的网站repromed.co.nz/possible-risks。

卵巢过度刺激综合征

什么是卵巢过度刺激综合征?

卵巢过度刺激综合征是指卵巢过度反应,因接受体外受精/卵胞浆内单精子注射治疗而产生过多卵泡的症状。在严重情况下,身体会对这种过度活动做出反应,向血液中释放化学物质,导致液体从血液中流出,进入腹部和肺部等器官的血管周围空隙。此时血液浓度将会增加,对肾脏造成压力,导致尿液颜色变深。



发生卵巢过度刺激综合征的几率?

在接受体外受精/卵胞浆内单精子注射治疗的人中,约有1/20的就诊者会出现某种程度的过度刺激。

这种症状是否严重?

卵巢过度刺激综合征可分为三个级别:

- 轻度:大部分卵巢过度刺激综合征病例属于轻度,可能出现腹部不适。在 Repromed 监督下,您可以在家中安全地监测和处置此类症状。
- 中度:可能需要住院接受密切监测和静脉滴注,以缓解脱水症状。
- 重度:需要住院治疗 and 严密监测。在极少数情况下,可能需要排出腹腔或胸腔(肺部周围)的多余液体。通常还需要给予稀释血液和降低血栓风险的药物。

备注

如果存在家族中风史或血栓史,必须向医生说明。

如何判断是否出现卵巢过度刺激综合征?

以下症状需引起注意:

- 腹部疼痛及不适。
- 腹部肿胀。
- 呼吸短促,呕吐,恶心。
- 尿量减少、颜色变深,尿量少于正常量或尿潴留。
- 脱水(感觉口干、口渴,就像身处炎热天气)。
- 腹泻(大便稀软)或便秘。
- 体重快速增加(衣服穿不下了)。
- 腿部和生殖器部位肿胀。

怀孕对卵巢过度刺激综合征有何影响?

大多数中度至重度卵巢过度刺激综合征症状发生在体外受精/卵胞浆内单精子注射周期的新鲜胚胎移植阶段。妊娠激素(人绒毛膜促性腺激素)在导致卵巢过度刺激综合征的一系列事件中发挥着作用。因此,在被确定为卵泡发育过多的高风险病例的治疗周期中要避免使用含有这种激素的注射促排卵剂。大多数妊娠不会受到这些症状的影响。

出现卵巢过度刺激综合征症状怎么办?

对于轻度症状,请联系 Repromed:

- 工作时间请联系护士,护士将安排您验血,用于诊断病情。适当休息和休假,可帮助您避免住院治疗。
- 若在非工作时间出现症状,请拨打总机电话 09 524 1232,系统将为您转接至 Repromed 当值医生。

对于中度至重度症状就诊者,如果出现胸部或小腿疼痛,请立即与我们联系,或前往医院急诊科,然后联系 Repromed 护士或留言告知。

医院团队将与 Repromed 临床医生密切合作,为您提供精心护理。如有必要,我们将与其他临床医生会诊。

可能需要静脉输液,使用止痛药和其他药物,包括血液稀释剂,还需穿着弹力袜。在少数情况下可能需要排出过量液体。

备注

在体外受精/卵胞浆内单精子注射治疗周期,充分饮水非常重要,建议每天饮用两到三升水。

有些人是否风险更高?

是的,一些风险较高的人有:

- 多囊卵巢。
- 抗缪勒管激素水平高于35 pmol/l。
- 体重指数指数低于20(较瘦)。
- 之前的治疗周期曾出现明显反应。

能否缓解或预防卵巢过度刺激综合征?

预防是最好的治疗方式。如果卵巢在治疗初期对刺激药物反应异常,且具有较高的卵巢过度刺激综合征几率,我们可能会:

- 将注射促排卵剂从含有人绒毛膜促性腺激素的化合物更改为不涉及卵巢过度刺激综合征系列反应的安全性更强的激动剂(Buserelin)制剂。
- 选择仅冷冻治疗方案,防止因妊娠激素导致卵巢过度刺激综合征风险增加。
- 建议在注射促排卵剂和取卵恢复期之前停止治疗周期,选择较低剂量开始新的周期。



术语表

ACART	辅助生殖技术咨询委员会。
ECART	辅助生殖技术伦理委员会 在使用捐赠的精子/卵子/胚胎或安排代孕之前，需向该机构提交申请。
PGT-A - 此前称为植入前基因检测 (PGS)	这项检测从胚胎中提取细胞，检查其染色体数目是否正常。在Repromed，我们会在第5/6天囊胚阶段采集4-10个细胞进行活检，将其送往专业基因实验室进行检测。所有接受活检的胚胎都会被冷冻保存，之后从未受影响的正常胚胎中挑选出合适胚胎，用于后续的冷冻胚胎移植周期。这项检测能够帮助就诊者确认所移植的胚胎是否具有正确的染色体数目，但主要推荐给37岁以上的就诊者，因为在此年龄阶段，卵子染色体异常率将对怀孕率产生显著影响。
PGT-M/SR/HLA - 此前称为植入前基因检测 (PGD)	这项检测从胚胎中提取细胞，检测特定基因异常。在Repromed，我们会在第5/6天囊胚阶段采集4-10个细胞进行活检，将其送往专业基因实验室进行检测。所有接受活检的胚胎都会被冷冻保存，之后从未受影响的正常胚胎中挑选出合适胚胎，用于后续的冷冻胚胎移植周期。这项技术适用于已知存在或携带高风险遗传缺陷的就诊者，这类缺陷极有可能影响其子女的健康。
专利管	用于打开输卵管，促进卵子、精子和胚胎的顺利结合与输送。
人类辅助生殖技术法案 (HART)	新西兰所有生育诊所都必须遵守的新西兰法律。
人绒毛膜促性腺激素 (HCG)	胎盘释放的一种妊娠激素，可在妊娠测试中检测到。在怀孕后的前七周内监测人绒毛膜促性腺激素水平，可以显示妊娠健康状况。在体外受精/卵泡浆内单精子注射周期，也可注射促排卵剂，促进排卵。
仅冷冻方案	不移植新鲜胚胎。存在以下临床问题时可能采取这种方案：a) 出现卵巢过度刺激综合征，b) 孕酮水平过高，或c) 出现可能妨碍胚胎着床的健康问题。请注意，只有发育到第5/6天的高级别胚胎可以被冷冻。
体内	在体内自然发生的过程。
体外	技术术语，指在体外实施的手术 (例如：受精)。
体外受精 (IVF)	从成熟卵泡中取出卵子并在人体外 (即在培养皿中) 受精的过程。将形成的新鲜胚胎移植到子宫内，或冷冻保存以备将来使用。
促卵泡生成素 (FSH)	这种激素由大脑中的控制腺体产生。它能刺激卵巢在月经周期生成卵泡。在体外受精/卵泡浆内单精子注射周期使用这种药物，促使卵巢比自然周期产生更多的卵泡，从而增加取卵数量。促卵泡生成素还能促进睾丸内的精子生成。
促性腺激素 (GnRH)	释放激素是大脑产生的控制黄体生成素和促卵泡生成素释放的“控制”激素。在体外受精/卵泡浆内单精子注射治疗周期中，可以通过多种方式使用这种激素控制卵子的生长和释放。
先天缺陷	胎儿或婴儿的缺陷，有可能是出生时就存在的遗传缺陷。
冷冻保存	冷冻胚胎、卵子或精子以备将来使用。细胞处于休眠状态，在解冻使用前始终存储于零下196摄氏度。
冷冻胚胎移植 (FET)	将储存的冷冻胚胎解冻后移植入子宫内。通常在未施加刺激的自然周期内完成。

卵丘细胞	精子穿透卵子进行受精时，卵子周围细胞形成的云状结构。胚胎学家在进行卵泡浆内单精子注射之前会将其移除，以评估卵子是否成熟，能够注射精子。
卵巢过度刺激综合征 (OHSS)	一组症状，与使用促排卵药物刺激后卵巢增大相关。在严重情况下，有可能发展成为危及生命的症状。
卵母细胞/卵子	卵细胞，也称配子或卵子。通常情况下，卵巢每月产生一个成熟的卵子，但体外受精/卵泡浆内单精子注射治疗以及部分宫内人工受精治疗可以通过辅助生育药物，帮助卵巢产生多个卵子。
卵泡	卵子在卵巢中所处的位置。卵泡在刺激药物的作用下逐渐增长，可通过超声波检查测量。可以通过验血来测量卵泡分泌的激素，以确定何时使用促排卵剂，以实施取卵。
卵泡期	月经和治疗周期的前半段，此时卵泡在刺激药物的作用下生长。从第1天到大约第14天。
卵泡浆内单精子注射 (ICSI)，也称显微注射	此手术可选择精子，再将精子注射到卵子中。当精子的数量、移动性或形状低于标准体外受精的可接受水平时，可以采用这种方案。
卵裂期	第2/3天的胚胎，由2-12个细胞组成。
取卵	也称卵母细胞采集 (OPU)。该手术用于在实验室中获取成熟的卵子，用于受精或冷冻。
受精	精子成功进入卵子后，胚胎开始发育。胚胎学家会在第1天(取卵次日)检查受精情况。
囊胚	第5-6天阶段的胚胎，由60到100个细胞组成。Repromed冷冻优质胚胎的阶段。
围产期	婴儿出生前、出生时或出生后的时间。
垂体腺	位于大脑底部的豌豆大小的小型腺体，分泌促进正常生长、发育和生育的多种激素，如黄体生成素和促卵泡生成素。
多囊卵巢综合征 (PCOS)	多囊卵巢综合征是一种激素疾病，每10人中就有1人患有此病。这种疾病与胰岛素和雄激素水平升高有关，可能导致月经不调、面部和身体毛发过多、粉刺和体重增加等症状。
妊娠期	胎儿在子宫内的发育时间，以周为单位。
子宫	负责胎儿发育的生殖器官。
子宫内膜	子宫内表面的粘膜。胚胎需要附着并嵌入子宫内膜，以实现着床和妊娠。
子宫内膜异位症	子宫内膜细胞异常迁移至盆腔，并导致并发症、不适和生育困难。
子宫输卵管造影 (HSG)	是一种经宫颈将造影剂注入子宫以使输卵管扩张的手术。然后通过X射线检查来评估输卵管是否通畅或阻塞。
宫内人工受精 (IUI)	由护士或医生将胚胎学家准备的精子直接放入子宫的手术。
宫腔镜检查	一种诊断程序，仪器(宫腔镜)经宫颈进入子宫，评估子宫情况。这项检查旨在了解子宫是否存在任何异常。
宫颈	位于子宫和阴道顶部之间。导管通过宫颈来移植胚胎和精液，实施宫内人工受精。
异位妊娠	胚胎在子宫外着床(一般在输卵管内)。通常需要手术终止妊娠。
异倍体	染色体数目异常。

Estradiol Valerate	某些治疗方案使用的合成雌激素,用于刺激子宫内膜生长,为胚胎着床做准备。
抗缪勒管激素 (AMH)	卵巢储备指标。在治疗周期中根据该指标规划促卵泡生成素的给药剂量。
拮抗剂	一种合成激素,可协助防止治疗周期中的自然排卵。完整解释参见体外受精流程介绍。例如:拮抗周期 (Orgalutran)
排卵	卵巢排出成熟卵子的正常过程,通常发生在月经周期开始前约14天。在体外受精/卵泡浆内单精子注射治疗中,医生会在恰当时机使用控制药物和注射促排卵剂来主动避免排卵,以减少卵子损耗。而在宫内人工受精和冷冻胚胎移植治疗中,医生会根据受精或胚胎移植的时间来监测自然排卵情况。黄体生成素和孕酮水平升高是判断排卵的关键激素指标。
无胚胎妊娠	在6到8周的超声波扫描中未见胎儿心跳。
枯萎卵	在第6-8周的扫描中未发现胎儿心跳。
染色体组型	个体的基因组成,通常由染色体照片决定。
活性	移动能力。测量精液样本的重要指标。
流产	超声波扫描发现怀孕妊娠终止。
激动剂	一种合成激素,用于在体外受精周期中控制卵泡生长,有时也用于触发排卵(特别是在具有卵巢过度刺激综合征风险,且未计划移植新鲜胚胎的情况下)。例如:Buserelin
激素	由腺体分泌的一种化学物质,通过血液输送至靶器官,影响其活性、生长和营养。在体外受精/卵泡浆内单精子注射/宫内人工受精周期的跟踪阶段,可以通过验血来测量激素水平。在体外受精/卵泡浆内单精子注射周期中注射人造激素来刺激多个卵子的生长。
玻璃化	一种冷冻胚胎的方法。玻璃化冷冻过程很快,通常只需三分钟,通过降低冰晶形成率在低温下保护胚胎。
生化妊娠	在得到超声检查确认前,早期妊娠终止。孕激素(人绒毛膜促性腺激素)表明存在妊娠,但孕激素水平较低。
生精	精子细胞的产生和发育需要90天。
睾丸取精术 (TESE)	如果精液中没有精子,需要在睾丸上做个小切口,剪下可能含有精子的组织。分离出来的精子用于卵泡浆内单精子注射方案的精子注射。
精子	睾丸产生的成熟精子细胞(也称配子),位于精液之中。
精子刺激剂	在实施卵泡浆内单精子注射之前添加到精子中的化学物质,可刺激低活性精子的移动性/游动能力。
精液	含有精子的液体。在所有体外受精/卵泡浆内单精子注射/宫内人工受精手术之前,都需要从精液中提取精子,这一过程称为精子洗涤。精子洗涤需要约两个小时。
绝经	月经周期结束,卵巢功能丧失。绝经通常发生在53岁左右。不过,绝经后仍可使用辅助生殖技术,通过人工刺激子宫来协助怀孕。
绝经(较早)	不足46岁时绝经。
绝经(过早)	女性在35岁或以下绝经,这种情况也称卵巢早衰。可能由疾病、治疗或遗传因素引起。可以根据抗缪勒管激素水平评估卵巢储备,预测就诊者是否过早丧失生育能力。
胎儿	从怀孕第八周至出生之前的未出生婴儿。

胚胎	受精后的卵子被称为胚胎。包括受精卵在怀孕八周之前的发育阶段。
胚胎活检	从早期体外受精胚胎中取出一到两个细胞进行移植前基因诊断。Repromed公司在胚胎发育到第5天和第6天时进行这项操作,此时胚胎已发育为囊胚。
胚胎移植	将细导管经宫颈向上插入子宫,移植新鲜胚胎或冷冻(解冻)胚胎。其操作类似于宫颈涂片检查。
腹腔镜检查	一种诊断程序,经肚脐处小切口插入仪器(腹腔镜),用于观察盆腔及其器官,评估可能妨碍自然受孕的任何异常。
辅助生殖技术(ART)	包括所有体外受精/卵泡浆内单精子注射、宫内人工受精、促排卵治疗、供体周期等。
输卵管	从子宫延伸到卵巢的管状结构,作为卵子和精子连接和受精的通道。
透明带	自然包裹卵子的凝胶状外壳,在发育过程中,这层外壳将在六天内附着于卵子。在自然受精和体外授精过程中,精子将与这层外壳相结合,外壳成为阻止其他精子穿透的屏障。当胚胎自然下行至输卵管时,这层外壳也将起到保护作用。随着胚胎的发育,透明带逐渐变薄扩张,直至胚胎破壳而出,最终成功植入子宫内膜。在某些情况下,若发现透明带异常硬化或增厚,胚胎学家可能会建议通过激光处理技术对其进行适度削薄,促进胚胎顺利孵化。
配子	精子或卵子的学名。
重组激素	与天然激素相同的人工合成激素。
阴道超声	自然性交时精液会沉积于宫颈和子宫前的通道。医生通常使用阴道探头进行超声波扫描,清晰显示卵巢情况。在取卵过程中,医生会将阴道探头插入阴道,确保安全引导针头进入卵巢。
降调节	是一种体外受精/卵泡浆内单精子注射治疗类型,使用激动剂药物来控制卵泡的生长并刺激排卵(触发过程)。
雌激素	随着卵巢中卵泡的生长,激素释放水平不断增加。在治疗周期中通过验血监测雌激素水平,可以显示卵泡的数量和大小,有助于确定何时取卵或人工授精。
黄体期	月经周期的后半段,即排卵后至下次月经周期开始前。黄体期是胚胎着床的关键时期,此时必须维持适当的激素水平才能促进着床。通过验血检测孕酮水平,有助于判断是否具备最佳着床条件。有时需要补充激素以维持最佳状态,这种治疗方案也称黄体期支持疗法。
黄体生成素(LH)	这是由大脑中的一个腺体产生的,负责刺激排卵。在宫内人工受精和冷冻胚胎移植周期,可以通过验血来检测黄体生成素水平,协助预测最佳受精或胚胎移植时机。体外受精/卵泡浆内单精子注射周期的卵巢刺激方案有时也会使用这种激素,以平衡激素水平。
黄体酮	卵巢在黄体期分泌的激素。主要功能是改变子宫内膜的生长并促进胚胎着床。所有治疗周期通常都通过验血对黄体酮进行常规测量。在体外受精/卵泡浆内单精子注射治疗周期,如果黄体酮水平不够理想,可能会建议采用仅冷冻周期。



repr@med
Fertility excellence with heart™

77 Carlton Gore Road, Newmarket, Auckland 1023

☎ 09 524 1232 | **0800 483 105**

✉ info@repromed.co.nz

📘 facebook.com/RepromedNZ

📷 @repromednz

repromed.co.nz



本备孕指南采用环保再生纸和环保方式印刷。如果不再需要本指南，诚挚建议您将其转赠有需要的人，或将其送回诊所进行再次利用，或直接回收利用。



原料来自森林管理委员会认证的森林。